

T.C
BOR KAYMAKAMLIĐI
MAHMUT ÖZENÇ ÖZEL EĐİTİM UYGULAMA OKULU İLKADEME MÜDÜRLÜĐÜ



2024-2028 STRATEJİK PLANI

İSTİKLALMARŞI

Korkma, sönmez bu şafaklarda yüzen al sancak;
Sönmeden yurdumun üstünde tüten en son ocak.
O benim milletimin yıldızıdır, parlayacak;
O benimdir, o benim milletimindir ancak.

Çatma, kurban olayım, çehreni ey nazlı hilal!
Kahraman ırkıma bir gül! Ne bu şiddet, bu celal?
Sana olmaz dökülen kanlarımız sonra helal...
Hakkıdır Hakk'a tapan milletimin istiklal!

Ben ezelden beridir hür yaşadım, hür yaşarım.
Hangi çılgın bana zincir vuracakmış? Şaşarım!
Kükremiş sel gibiyim, bendimi çiğner, aşarım.
Yırtarım dağları, enginlere sığmam, taşarım.

Garbın afakını sarmışsa çelik zırhlı duvar,
Benim iman dolu göğsüm gibi serhaddim var.
Utusun, korkma! Nasıl böyle bir imanı boğar,
"Medeniyet!" dediğin tek dişi kalmış canavar?

Arkadaş! Yurduma alçakları uğratma sakın.
Siper et gövdeni, dursun bu hayasızca akın.
Doğacaktır sana va'detleri günler Hakk'ın...
Kim bilir, belki yarın, belki yarından da yakın.

Bastığın yerleri "toprak!" diyerek geçme, tanı:
Düşün altındaki binlerce kefensiz yatanı.
Sen şehit oğlusun, incitme, yazıktır atanı:
Verme, dünyaları alsan da, bu cennet vatanı.

Kim bu cennet vatanın uğruna olmaz ki feda?
Şüheda fışkıracak toprağı sıksan, şüheda!
Canı, cananı bütün varımı alsın da Hudâ,
Etmesin tek vatanından beni dünyada cüda.

Ruhumun senden, İlahi, şudur ancak emeli:
Değmesin mabedimin göğsüne namahrem eli.
Bu ezanlar ezanlar-ki şahadetleri dinin temeli
Ebedi yurdumun üstünde benim inlemeli.

O zaman vعد ile bin edede eder-varsas-taşım,
Her carihâmdan, İlahi, bağanıp kanlı yaşam,
Fışkırır ruh-ı mücerred gibi yerdan na'şim;
O zaman yükselerek arşa değer belki başım.

Dalgaları sen de şafaklar gibi ey şanlı hilal!
Olsun artık dökülen kanlarımın hepsi helal!
Ebediyen sana yok, ırkıma yok izmihlal:
Hakkıdır, hür yaşamış bayrağımın hürriyet;
Hakkıdır, Hakk'a tapan, milletimin istiklal!

Mehmet AKİF ERSOY

*Öğretmenler;
Yeni Nesil Sizin
Eseriniz Olacaktır.*

K. Atatürk



GENÇLİĞE HİTABE

Ey Türk gençliği! Birinci vazifen, Türk İstiklalini, Türk Cumhuriyetini, İlelebet, muhafaza ve müdafaa etmektir.

Mevcudiyetinin ve istikbalinin yegane temeli budur. Bu temel, senin, en kıymetli hazinendir. İstikbalde dahi, seni, bu hazineden, mahrum etmek isteyecek, dahili ve harici, bedhahların olacaktır. Bir gün, istiklal ve cumhuriyeti müdafaa mecburiyetine düşersen, vazifeye atılmak için, içinde bulunacağın vaziyetin imkanı ve şeraitini düşünmeyeceksin! Bu imkan ve şerait, çok namüsaib bir mahiyette tezahür edebilir. İstiklal ve cumhuriyetine kastedecek düşmanlar, bütün dünyada emsali görülmemiş bir galibiyetin mümessili olabilirler. Cebren ve hile ile aziz vatanın, bütün kaleleri zapt edilmiş, bütün tersanelerine girilmiş, bütün orduları dağıtılmış ve memleketin her köşesi bilfiil işgal edilmiş olabilir. Bütün bu şeraitten daha elim ve daha vahim olmak üzere, memleketin dahilinde, iktidara sahip olanlar gaflet ve dalalet ve hatta hiyanet içinde bulunabilirler. Hatta bu iktidar sahipleri şahsi menfaatlerini, müstevlerin siyasi emelleriyle tevhit edebilirler. Millet, fakir u zaruret içinde harap ve bitap düşmüş olabilir.

Ey Türk istikbalinin evladı! İşte, bu ahval ve şerait içinde dahi, vazifen; Türk istiklal ve cumhuriyetini kurtarmaktır! Muhtaç olduğun kudret, damarlarındaki asil kanda, mevcuttur!

K. Atatürk

Gelecek için yetiştirilen vatan çocuklarına, hiçbir güçlük karşısında baş eğmeyerek tam sabır ve dayanıklılık ile çalışmalarını ve öğrenimdeki çocuklarımızın anne ve babalarına da yavrularının öğrenimlerini tamamlaması için her fedakârlığı göze almaktan çekinmemelerini tavsiye ederim. Büyük tehlikeler önünde, uyanan milletlerin kararlarında ne kadar ısrarlı olduklarını tarih doğrulamaktadır. Silahı ile olduğu gibi kafasıyla da mücadele mecburiyetinde olan milletimizin, birincisinde gösterdiği kudreti ikincisinde de göstereceğine asla şüphem yoktur.

Mustafa Kemal ATATÜRK

Okul/ Kurum Bilgileri

Okulumuzun temel girdilerine ilişkin bilgiler altta yer alan okul künyesine ilişkin tabloda yer almaktadır.

Temel Bilgiler Tablosu- Okul Künyesi

İli: Niğde		Merkez			
Adres:	Sıra Söğütler M. 138. S. No21/A BOR/NİĞDE	Coğrafi Konum (link):	https://maps.app.goo.gl/YGmBQdLgdD4Bds_pS6		
Telefon Numarası:	388-3118292	Faks Numarası:			
e- Posta Adresi:	II.Kademe: 763039@meb.k12.tr	Web sayfası adresi:	II.Kademe:http://mahmutozencozelegitimuygulamamer.meb.k12.tr /		
Kurum Kodu:	II.Kademe: 763039	Öğretim Şekli:	Tam Gün		
Okulun hizmete giriş tarihi : 2016-2017 Eğitim Öğretim Yılı		Toplam Çalışan Sayısı *	29		
Öğrenci Sayısı:	Kız	20	Öğretmen Sayısı	Kadın	18
	Erkek	28		Erkek	4
	Toplam	48		Toplam	22



Eğitim öğretim sürecinde her sınıfın her kademenin hedefleri vardır. Özel eğitim uygulama okulları diğer eğitim kurumları ile aynı faaliyetleri yürütüyor olsa da öğrencinin bireysel farklarının daha çok dikkate alındığı, öğrenciye görelilik ilkesinin daha da önem arz ettiği, öğrencilerin gelişim özellikleri ile eğitim performansları baz alınarak bireysel eğitim programlarının uygulandığı eğitim kurumlarıdır. Bu nedenle özel eğitim kurumlarında planlama daha fazla önem arz etmektedir.

Okul merkezli stratejik yönetim anlayışı stratejik planlama ile eğitim hizmetlerinin istenilen düzeyde ve kalitede sunulmasını sağlar. Okulumuz stratejik planı geleceğimizi görmek, vizyonumuz olan “Özel Eğitimde En İyisi Olmak” hedefine ulaşmamızda yol haritamız, rehberimizdir.

Planın hazırlanmasında emeği geçen Strateji Yönetim Ekibine, planın uygulanmasında yardımcı olacak kurum ve kuruluşlara, öğretmen, öğrenci ve velilerimize şimdiden teşekkür ederim.

Yaşar KARABIYIK
Okul Müdürü

İÇİNDEKİLER

1. GİRİŞ VE STRATEJİK PLANIN HAZIRLIK SÜRECİ

- 1.1. Strateji Geliştirme Kurulu ve Stratejik Plan Ekibi
- 1.2. Planlama Süreci

2. DURUM ANALİZİ

- 2.1. Kurumsal Tarihçe
- 2.2. Uygulanmakta Olan Planın Değerlendirilmesi
- 2.3. Mevzuat Analizi
- 2.4. Üst Politika Belgelerinin Analizi
- 2.5. Faaliyet Alanları ile Ürün ve Hizmetlerin Belirlenmesi
- 2.6. Paydaş Analizi
- 2.7. Kuruluş İçi Analiz
 - 2.7.1. Teşkilat Yapısı
 - 2.7.2. İnsan Kaynakları
 - 2.7.3. Teknolojik Düzey
 - 2.7.4. Mali Kaynaklar
 - 2.7.5. İstatistik Veriler
- 2.8. Dış Çevre Analizi (Politik, Ekonomik, Sosyal, Teknolojik, Yasal ve Çevresel Çevre Analizi -PESTLE)
- 2.9. Güçlü ve Zayıf Yönler ile Fırsatlar ve Tehditler (GZFT) Analizi
- 2.10. Tespit ve İhtiyaçların Belirlenmesi

3. GELECEĞE BAKIŞ

- 3.1. Misyon
- 3.2. Vizyon
- 3.3. Temel Değerler

4. AMAÇ, HEDEF VE STRATEJİLERİN BELİRLENMESİ

- 4.1. Amaçlar
- 4.2. Hedefler
- 4.3. Performans Göstergeleri
- 4.4. Stratejilerin Belirlenmesi
- 4.5. Maliyetlendirme

5. İZLEME VE DEĞERLENDİRME

6. Tablo/Şekil/Grafikler/Ekler

TABLO ve GRAFİKLER

Tablo 1.Strateji Geliştirme Kurulu ve Stratejik Plan Ekibi Tablosu	7
Tablo 2.Yasal Yükümlülük	11
Tablo 3.ÜstPolitikaBelgeleriAnaliziTablosu.....	12
Tablo 4.Faaliyet Alanlar/Ürün ve Hizmetler Tablosu	14
Tablo 5.Paydaşlar Matrisi Tablosu 1.....	15
Tablo 6.Paydaşlar Matrisi Tablosu 2.....	15
Tablo 7.Paydaşlar Matrisi Tablosu 3.....	16
Tablo 8 Öğretmen Anketi Analiz Tablosu	16
Tablo 9 Veli Anketi Analiz Tablosu	19
Tablo 10.Okul İçi Analiz İçerik Tablosu.....	21
Tablo 11.Çalışanların Görev Dağılımı	22
Tablo 12.İdari Personelin Hizmet Süresine İlişkin Bilgiler.....	24
Tablo 13.Okulda Oluşan Yönetici Sirkülasyonu Oranı.....	24
Tablo 14.İdari Personelin Katıldığı Hizmet İçi Programları	24
Tablo 15.Öğretmenlerin Hizmet Süreleri (2024 Yıl İtibarıyla).....	25
Tablo 16.Kurumda Gerçekleşen Öğretmen Sirkülasyonunun Oranı.....	25
Tablo 17.Öğretmenlerin Katıldığı Hizmet İçi Eğitim Programları.....	25
Tablo 18.Kurumdaki Mevcut Hizmetli Sayısı.....	26
Tablo 19. Kurumdaki çalışan Bilgileri	26
Tablo 20.Okul Rehberlik Hizmetleri	27
Tablo 21.Teknolojik Araç-Gereç Durumu	27
Tablo 22.Fiziki Mekân Durumu	27
Tablo 23.Kaynak Tablosu	28
Tablo 24.Harcama Kalemler	28
Tablo 25.Gelir-Gider Tablosu	28
Tablo 26. Öğrenci durumu	29
Tablo 27. Sosyal faaliyetler.....	29
Tablo 28. Kültürel faaliyetler	29
Tablo 29. Öğrenci devam durumu.....	29
Tablo 30. Okulun Isınma Durumu	30
Tablo 31. Sivil Savunma Çalışmaları.....	30
Tablo 32. Sınıf ve Öğrenci Bilgileri.....	30
Tablo 33. PESTLE Analiz Tablosu.....	31
Tablo 34.Güçlü Yönler.....	33
Tablo 35.Zayıf Yönler.....	34
Tablo 36.Fırsatlar	35
Tablo 37.Tehditler.....	36
Tablo 38.Tespit ve İhtiyaçları Belirlenmesi	36
Tablo 39.Amaç, Hedef, Gösterge ve Stratejilere İlişkin Kart 1.1	39
Tablo 40.Amaç, Hedef, Gösterge ve Stratejilere İlişkin Kart 1.2	40
Tablo 41.Amaç, Hedef, Gösterge ve Stratejilere İlişkin Kart 2.1	42
Tablo 42.Amaç, Hedef, Gösterge ve Stratejilere İlişkin Kart 3.1	43
Tablo 43.Tahmini Maliyet Tablosu.....	44
Şekil 1.Teskilat Şeması	22

BÖLÜM I: GİRİŞ ve PLAN HAZIRLIK SÜRECİ

5018 Sayılı Kamu Mali Yönetimi ve Kontrol Kanunu ile kamu kaynaklarının daha etkili ve verimli bir şekilde kullanılması, hesap verebilir ve saydam bir yönetim anlayışının oluşması hedeflenmektedir.

1.1. Strateji Geliştirme Kurulu ve Stratejik Plan Ekibi

2024-2028 Strateji Geliştirme Kurulu Tablo 1’de yer almaktadır.

STRATEJİK PLAN ÜST KURULU

Tablo 1. Strateji Geliştirme Kurulu ve Stratejik Plan Ekibi

Üst Kurul Bilgileri		Ekip Bilgileri	
Adı Soyadı	Unvanı	Adı Soyadı	Unvanı
Yaşar KARABIYIK	Okul Müdürü	Erol MERCAN	Müdür Yardımcısı
Mehri BAHAR	Öğretmen	Fatma CİNGİTAŞ	Öğretmen
Beyza KAYA	Öğretmen	Kerim ECER	Öğretmen
Leyla DOKUZ	Okul Aile Birliği Bşk.	Nermin SERDAROĞLU	Öğretmen
Hüner KUMARCIOĞLU	Yönetim Kurulu Üye	Nazmiye ÇAKMAK	Veli

1.2. Planlama Süreci

2024-2028 dönemi stratejik planının hazırlanması sürecinin temel aşamaları; kurul ve ekiplerin oluşturulması, çalışma takviminin hazırlanması, uygulanacak yöntemlerin ve yapılacak çalışmaların belirlenmesi şeklindedir.

Okulumuzun 2024-2028 dönemlerini kapsayan stratejik plan hazırlık aşaması, strateji geliştirme kurulunun ve stratejik plan ekibinin oluşturulması ile başlamıştır. Ekip üyeleri bir araya gelerek çalışma takvimini oluşturulmuş, görev dağılımı yapılmıştır. Okulumuzun 2024-2028 yıllarını kapsayan stratejik planında yer alan amaçlar ve hedefler değerlendirilmiş, hedefler doğrultusunda performans göstergeleri ve stratejiler belirlenmiştir. Üst politika belgeleri incelenmiş, paydaş analizleri yapılmış ve çıkan sonuçlara göre alınabilecek tedbirler ortaya konmuş, PESTLE Analizi sonucunda kurumun GZFT Analizi ortaya çıkarılmış ve tespit edilen sorun ve gelişim alanları ile ilgili olarak yeni eğitim politikaları belirlenmiştir.

Planlama sürecine aktif katılımını sağlamak üzere paydaş anketi, toplantı ve görüşmeler yapılmıştır.

2.DURUM ANALİZİ

Bu bölümde, okulumuzun mevcut durumunu ortaya koyarak neredeyiz sorusuna yanıt bulunmaya çalışılmıştır.

Bu kapsamda; okulumuzun kısa tanıtımına, okul künyesine ve temel istatistiklere, paydaş analizlerine ve görüşlerine, GZFT (Güçlü, Zayıf, Fırsat ve Tehditler) analizine yer verilmiştir.

2.1. Kurumsal Tarihçe

Okulumuz Özel Eğitim ve Rehberlik Hizmetleri Genel Müdürlüğünün 07.11.2016 tarih ve 54547810/105.01/12488854 sayılı onayı ile kurulmuştur. Özel Eğitim ve Rehberlik Hizmetleri Genel Müdürlüğüne bağlı olarak 573 sayılı özel eğitim hakkında kanun hükmünde kararname ve özel eğitim hizmetleri yönetmeliğinde belirtilen; Orta ve ağır düzeyde zihinsel yetersizliği olan bireyler ile orta ve ağır düzeyde otizmi olan bireyler için eğitim veren gündüzlü bir özel eğitim kurumudur. Okulumuzun Bakanlık açılış onayı Kasım 2016 olup, 2016-2017 Eğitim Öğretim yılının II.döneminde Onur Ekemen Ortaokulu binasının 3. katında eğitime başlanmıştır. 2017-2018 eğitim öğretim yılında tadilat çalışmaları biten binamıza Şubat ayında taşınılmıştır. Eğitim öğretim faaliyetleri yeni binamızda devam etmektedir.

Kurumumuz ;

(1) Özel eğitim, Türk Millî Eğitiminin genel amaç ve temel ilkeleri doğrultusunda, özel eğitime ihtiyacı olan bireylerin;

a) Toplum içindeki rollerini gerçekleştiren, başkaları ile iyi ilişkiler kuran, iş birliği içinde çalışabilen, çevresine uyum sağlayabilen, üretici ve mutlu bir vatandaş olarak yetişmelerini,

b) Toplum içinde bağımsız yaşamaları ve kendi kendilerine yeterli bir duruma gelmelerine yönelik temel yaşam becerilerini geliştirmelerini,

c) Uygun eğitim programları ile özel yöntem, personel ve araç-gereç kullanarak; eğitim ihtiyaçları ve hayata hazırlanmalarını amaçlar.

Kurum öğrencilerin eğitimi yanında özürlü ailelerin eğitimi toplumun özürsüzlüleriyle ilgili aydınlatılması gibi çalışmalar yapılmaktadır.

2.2. Uygulanmakta Olan Stratejik Planın Değerlendirilmesi

Okulumuz özel eğitim hakkında kanun hükmünde kararname ve Özel Eğitim Hizmetleri Yönetmeliği çerçevesinde çalışmaları sürdürmektedir.

2016-2017 yılında eğitim öğretime başlayan okulumuz eğitim öğretim çalışmalarını en verimli şekilde yapabilmek için yıllar içerisinde gerekli tedbirleri alarak özel eğitim ilke ve amaçlarına uyma ve gerçekleştirme noktasında önemli adımlar atmıştır. Buna göre;

1-Eğitim öğretim faaliyetleri:

a) Okulumuza Özel Eğitim Değerlendirme Kurulunun aldığı kararla öğrenciler BEP Geliştirme Birimince değerlendirilerek, okul BEP Geliştirme Birimi kararı ile yaş ve gelişim özellikleri dikkate alınarak uygun sınıfa yerleştirilir.

- b) Okulumuzda evde eğitim hizmeti verilmekte, olup bu öğrencilerin performansları doğrultusunda BEP hazırlanıp BÖP uygulanmaktadır.
- c) Sınıfların mümkün olduğunca homojen yapıya kavuşmasına dikkat edilmektedir.
- d) Okulumuzda, orta ve ağır düzeyde zihinsel yetersizliği olan bireyler ile orta ve ağır düzeyde otizmi olan bireyler ayrı sınıflarda eğitim görmektedirler.
- e) Öğrencilerin yapılan gözlem (ABC) kayıtları sonucu performansları sınıf ve branş öğretmenleri tarafından alınarak bireysel eğitim programları çıkartılarak BÖP hazırlanır.
- f) Sınıf öğretmenleri aylık olarak öğrencilerin okulda gerçekleştirdiği amaçların genelleme ve sürekliliğinin sağlanması için veli görüşmeleri yapmaktadır.
- g) Eğitim öğretim çalışmaları sürekli değerlendirilerek eksikler konusunda hemen tedbir alınmaktadır.
- h) Okulumuzdaki öğretmenlerin alanla ilgili yeni gelişmeleri takip etmesini sağlamak, kendilerini eksik hissettikleri konularda bilgi alışverişi sağlamak amacıyla seminer çalışmaları yapılmaktadır.
- i) Velilerin çocuklarını daha iyi tanımalarını sağlamak, beklenti düzeyini uygun seviyeye getirmek, okulda yapılan çalışmaların evde pekiştirilmesi amacıyla okulumuz idareci ve öğretmenlerinden oluşan seminer ekibi ailelere yönelik seminer çalışmaları yapmaktadırlar.
- j) Eğitim öğretimin temel unsurlarından olan ders araç gereçleri konusunda ders araç gereçleri temini ve yapımı Faaliyetleri sürdürülmektedir.
- k) Eğitim öğretimi görselleştirmek ve yaparak yaşayarak öğrenmelerini sağlamak amacı ile eğitim öğretim zaman zaman okul dışında gerçekleşmektedir. Bunun için bütün gerekli tedbirler alınmaktadır.

2- Sosyal faaliyetler:

1. Okul öğrencilerin sosyal iletişim becerisi kazanması kendilerine güven duymaları amacı ve bunun gibi amaçlarla çeşitli sportif etkinlik çalışmaları yapılmıştır bu çalışmalar sonunda:
 - a) 2017 yılının Ekim ayı Pamukkale Üniversitesi'nde düzenlenen Özel Olimpiyatlara okulumuz sporcu kafilesi katılmıştır.
 - b) 2018 yılının Mart ayı Erciyes Üniversitesi Özel Olimpiyatlar Bölge Oyunlarına okulumuz sporcu kafilesi katılmıştır.
 - c) Ayrıca her yıl düzenli olarak Türkiye Özel Sporcular Spor Federasyonunun düzenlemiş olduğu sportif faaliyetlere çeşitli branş sporlarında katılım sağlanmaktadır
 - d) Ayrıca her yıl düzenli olarak Türkiye Özel Sporcular Spor Federasyonunun düzenlemiş olduğu sportif faaliyetlere çeşitli branş sporlarında katılım sağlanmaktadır
2. 2017 2018 eğitim öğretim yılı 10-16 Mayıs Engelliler haftasında, Bor ilçesinde diğer özel eğitim kurumlarının katılımı ile yürüyüş yapılmıştır.
3. Okulumuz yararına velilerimizle işbirliği içinde okul kermesi düzenlenmektedir.

4. 18-24 Mart Yaşlılar Haftası kapsamında Ahmet Kuddusi Huzurevi ve Rehabilitasyon Merkezi ziyaret öğrencilerimizle birlikte ziyaret edilmektedir.
5. 2 Nisan Otizm Farkındalık Günü kapsamında okulumuzda diğer özel eğitim kurumlarının katılımıyla kutlama programı yapılmaktadır.
6. Engelli Haftası etkinlikleri kapsamında öğrencilerimizle beraber uçurtma şenliği düzenlenmektedir.
7. Özellikle otizmli öğrencilerimiz için hippoterapi etkinlikleri, at çiftliği ziyaretleri düzenlenmektedir.
8. Her eğitim öğretim yılında 3 Aralık Dünya Engelliler Gününde engellilere yönelik farkındalığı artırılması için programlar düzenlenmektedir.

3-Aile eğitimi:

1. Özel eğitimin ayrılmaz bir parçası olan aile eğitimi çalışmaları planlanarak ve her eğitim öğretim yılında düzenli olarak sürdürülmektedir. Bu çalışmalar:

- a) Türkiye Bağımlılıkla Mücadele Eğitimleri
- b) Okul Rehberlik Yıllık Planı dahilinde aile eğitimleri
- c) Bilgilendirme toplantıları
- d) Öğrencilerin durumlarının takibi için yapılan sınıf-veli toplantıları

4-Okul tanıtımı:

1. Okulun öğrencilerinin toplum tarafından tanınması ve toplumun engellilerle ilgili farkındalığının artırılması için:
 - a) Engellilerle yönelik farkındalığı artırmak için okul olarak diğer okullara gidilip okulumuz öğrencilerinin diğer öğrencilerle etkileşimini artırmak için çalışmalar yapılmaktadır.
 - b) Okulumuzu ziyaret etmek isteyen kişi ve kuruluşlar ile işbirliği yapılmaktadır.
 - c) Düzenlenen etkinliklere yerel basın davet edilip haber, resim ve görüntülerin yayınlanması sağlanmaktadır.
 - d) İlimizde bulunan remi ve özel kuruluşların, kurumumuzu daha yakından tanınması için belirli gün ve haftalarda her yıl çeşitli faaliyetler düzenlenmektedir.
 - e) Gerek öğrencilerimizle gerek kurum personelleri ile kurumlara ziyaretler düzenlenmektedir.
 - f) Okulun tanıtımına yönelik broşür çalışmaları yapılmaktadır.

5-Diğer Faaliyetler:

- Okul personeli arasında iletişimin ve okul aidiyet duygusunun güçlenmesi amacı ile okul piknikleri düzenlenmektedir.
- Okul aile işbirliğinin artması amacıyla düzenli olarak veli ziyaretleri yapılmaktadır.

2.3. Yasal Yükümlülükler ve Mevzuat Analizi

Bor Mahmut Özenç 2. Kademe Uygulama Okulu, Bor İlçe Milli Eğitim Müdürlüğümüzün tabi olduğu tüm yasal yükümlülüklere uymakla mükelleftir. Bunların dışında ortaöğretim düzeyinde yükümlülük arz eden mevzuat, Mevzuat analizi tablosunda gösterilmiştir.

Tablo 2.yasal yükümlülükler

YASAL YÜKÜMLÜLÜK (GÖREVLER)	DAYANAK(KANUN, YÖNETMELİK, GENELGE, YÖNERGE)
Atama	657 Sayılı Devlet Memurları Kanunu
	Milli Eğitim Bakanlığına Bağlı Okul ve Kurumların Yönetici ve Öğretmenlerinin Norm Kadrolarına İlişkin Yönetmelik
	Milli Eğitim Bakanlığı Eğitim Kurumları Yöneticilerinin Atama ve Yer Değiştirmelerine İlişkin Yönetmelik
	Milli Eğitim Bakanlığı Öğretmenlerinin Atama ve Yer Değiştirme Yönetmeliği
Ödül, Disiplin	Devlet Memurları Kanunu
	6528 Sayılı Milli Eğitim Temel Kanunu İle Bazı Kanun ve Kanun Hükmünde Kararnelerde Değişiklik Yapılmasına Dair Kanun
	Milli Eğitim Bakanlığı Personeline Başarı , Üstün Başarı ve Ödül Verilmesine Dair Yönerge
	Milli Eğitim Bakanlığı Disiplin Amirleri Yönetmeliği
Okul Yönetimi	1739 Sayılı Milli Eğitim Temel Kanunu
	Milli Eğitim Bakanlığı İlk öğretim Kurumları Yönetmeliği
	Milli Eğitim Bakanlığı Okul Aile Birliği Yönetmeliği
	Milli Eğitim Bakanlığı Eğitim Bölgeleri ve Eğitim Kurulları Yönergesi
	MEB Yönetici ve Öğretmenlerin Ders ve Ek Ders Saatlerine İlişkin Karar
	Taşınır Mal Yönetmeliği
Eğitim-Öğretim	Anayasa
	1739 Sayılı Milli Eğitim Temel Kanunu
	222 Sayılı İlköğretim ve Eğitim Kanunu
	6287 Sayılı İlköğretim ve Eğitim Kanunu ile Bazı Kanunlarda Değişiklik Yapılmasına Dair Kanun
	Milli Eğitim Bakanlığı İlköğretim Kurumları Yönetmeliği
	Milli Eğitim Bakanlığı 1 Eğitim Öğretim Çalışmalarının Planlı Yürütülmesine İlişkin Yönerge
	Milli Eğitim Bakanlığı Öğrenci Yetiştirme Kursları Yönergesi
	Milli Eğitim Bakanlığı Ders Kitapları ve Eğitim Araçları Yönetmeliği
	Milli Eğitim Bakanlığı Öğrencilerin Ders Dışı Eğitim ve Öğretim Faaliyetleri Hakkında Yönetmelik
Personel İşleri	Milli Eğitim Bakanlığı Personel İzin Yönergesi
	Devlet Memurları Tedavi ve Cenaze Giderleri Yönetmeliği
	Kamu Kurum ve Kuruluşlarında Çalışan Personelin Kılık Kıyafet Yönetmeliği
	Memurların Hastalık Raporlarını Verecek Hekim ve Sağlık Kurulları Hakkındaki Yönetmelik
	Milli Eğitim Bakanlığı Personeli Görevde Yükseltme ve Unvan Değişikliği Yönetmeliği
	Öğretmenlik Kariyer Basamaklarında Yükseltme Yönetmeliği
Mühür, Yazışma, Arşiv	Resmi Mühür Yönetmeliği
	Resmi Yazışmalarda Uygulanacak Usul ve Esaslar Hakkındaki Yönetmelik
	Milli Eğitim Bakanlığı Evrak Yönergesi
	Milli Eğitim Bakanlığı Arşiv Hizmetleri Yönetmeliği
Rehberlik ve Sosyal Etkinlikler	Milli Eğitim Bakanlığı Rehberlik ve Psikolojik Danışma Hizmetleri Yönet.
	Okul Spor Kulüpleri Yönetmeliği
	Milli Eğitim Bakanlığı İlköğretim ve Ortaöğretim Sosyal Etkinlikler Yönetmeliği
Öğrenci İşleri	Milli Eğitim Bakanlığı İlköğretim Kurumları Yönetmeliği
	Milli Eğitim Bakanlığı Demokrasi Eğitimi ve Okul Meclisleri Yönergesi
	Okul Servis Araçları Hizmet Yönetmeliği

İsim ve Tanıtım	▪ Milli Eğitim Bakanlığı Kurum Tanıtım Yönetmeliği
	▪ Milli Eğitim Bakanlığına Bağlı Kurumlara Ait Açma, Kapatma ve Ad Verme Yönetmeliği
Sivil Savunma	▪ Sabotajlara Karşı Koruma Yönetmeliği
	▪ Binaların Yangından Korunması Hakkındaki Yönetmelik
	▪ Daire ve Müesseseler İçin Sivil Savunma İşleri Kılavuzu

2.4. Üst Politika Belgeleri Analizi

Okulumuzun 2024-2028 Stratejik Planı'nın stratejik amaç, hedef, performans göstergeleri ve stratejileri hazırlanırken aşağıdaki belgelerden yararlanılmıştır.

2.4.Üst Politika Belgeleri Analiz

- 5018 Sayılı Kamu Mali Yönetimi ve Kontrol Kanunu,
- 30344 Sayılı Kamu İdarelerinde Stratejik Plan hazırlamaya İlişkin Usul ve Esaslar Hakkında Yönetmelik (26 Şubat 2018),
- 2023-2025 Orta Vadeli Program,
- MEB 11. Kalkınma Plan Politika Önerileri
- MEB Kalite Çerçevesi
- MEB 2023 Bütçe Yılı Sunuşu
- Öğretmen Strateji Belgesi
- OECD 2023 Raporu
- 2022-2023 MEB İstatistikleri
- Kamu İdareleri İçin Stratejik Plan Hazırlama Kılavuzu (26 Şubat 2018)
- 2022/21 Sayılı Genelge, 2024/2028 Stratejik Plan Hazırlık Çalışmaları (6 Ekim 2022)
- MEB 2024-2028 Stratejik Planı Hazırlık Programı (6 Ekim 2022)
- MEB 2024-2028 Stratejik Planı
- Kamu İdarelerince Hazırlanacak Performans Programları Hakkında Yönetmelik
- Kamu İdarelerince Hazırlanacak Faaliyet Raporu Hakkında Yönetmelik
- Niğde İl Millî Eğitim Müdürlüğü 2024-2028 Stratejik Planı,
- Bor İlçe Millî Eğitim Müdürlüğü 2024-2028 Stratejik Planı

Tablo 3. Üst Politika Belgeleri Analizi Tablosu

Üst Politika Belgesi	İlgili Bölüm/Referans	Verilen Görevler/İhtiyaçlar
5018 Sayılı Kamu Mali Yönetimi ve Kontrol Kanunu	*9.Madde *41.Madde	Kurum Faaliyetlerinde Bütçenin etkin ve verimli kullanımı Stratejik Plan Hazırlama İzleme ve Değerlendirme Çalışmaları
30344 Sayılı Kamu İdarelerinde Stratejik Plan hazırlamaya İlişkin Usul ve Esaslar Hakkında Yönetmelik (26 Şubat 2018)	Tümü	5 yıllık hedefleri içeren Stratejik Plan Hazırlanması
2023-2025 Orta Vadeli Program	Tümü	Bütçe Çalışmaları
MEB 11. Kalkınma Plan Politika Önerileri	Önerilen Politikalar	Hedef ve Stratejilerin Belirlenmesi

MEB 2023 Bütçe Yılı Sunuşu	Tümü	Bütçe Çalışmaları
Öğretmen Strateji Belgesi	Tümü	Hedef ve stratejilerin Belirlenmesi
OECD 2023 Raporu	Türkiye Verileri	Stratejilerin Belirlenmesi
2022-2023 MEB İstatistikleri	Örgün Eğitim İstatistikleri	Hedef ve Göstergelerin Belirlenmesi
Kamu İdareleri İçin Stratejik Plan Hazırlama Kılavuzu (26 Şubat 2018)	Tümü	5 yıllık hedefleri içeren Stratejik Plan Hazırlanması
2022/21 Sayılı Genelge, 2024/2028 Stratejik Plan Hazırlık Çalışmaları (6 Ekim 2022)	Tümü	2024/2028 Stratejik Planın Hazırlanması
MEB 2024-2028 Stratejik Planı Hazırlık Programı (6 Ekim 2022)	Tümü	2024-2028 Stratejik Plan Hazırlama Takvimi
MEB 2024-2028 Stratejik Planı	Tümü	MEB Politikaları Konusunda Taşra Teşkilatına Rehberlik
Kamu İdarelerince Hazırlanacak Performans Programları Hakkında Yönetmelik	Tümü	5 yıllık kurumsal hedeflerin her bir mali yıl için ifade edilmesi
Kamu İdarelerince Hazırlanacak Faaliyet Raporu Hakkında Yönetmelik	Tümü	Her bir mali yıl belirlenen hedeflerin gerçekleştirme durumlarının tespiti, raporlanması
Niğde İl Millî Eğitim Müdürlüğü 2024-2028 Stratejik Planı	Tümü	Amaç, hedef, gösterge ve stratejilerin belirlenmesi
Bor İlçe Millî Eğitim Müdürlüğü 2024-2028 Stratejik Planı	Tümü	Amaç, hedef, gösterge ve stratejilerin belirlenmesi

2.5. Faaliyet Alanları İle Ürün/Hizmetlerin Belirlenmesi

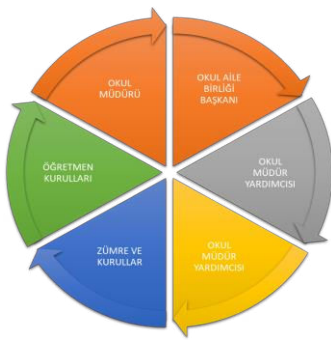
Okulumuzun Eğitim ve öğretim, rehberlik, kültürel, sosyal, sportif faaliyetler, ölçme ve değerlendirme, insan kaynakları, okul aile birliği, öğrencilere yönelik, ders dışı ve öğrenme ortamına yönelik faaliyetler olmak üzere (11) on bir faaliyet alanı altında gruplandırılmıştır

Tablo 1.Faaliyet Alanlar/Ürün ve Hizmetler Tablosu

Faaliyet Alanı	Ürün/Hizmetler
Eğitim Öğretim faaliyetleri	Kayıt-nakil işleri Devam-devamsızlık Öğrencilerimizin bilişsel, duygusal ve fiziksel olarak çok boyutlu gelişimini sağlamak

Rehberlik faaliyetleri	Öğrencilere rehberlik yapmak Velilere rehberlik etmek Rehberlik faaliyetlerini yürütmek
Sosyal faaliyetler	Her türlü sosyal etkinliklerin faaliyetleri yürütmek, izlemek ve değerlendirmek
Sportif faaliyetler	Her türlü sportif faaliyetleri yürütmek, izlemek ve değerlendirmek
Kültürel ve sanatsal faaliyetler	Her türlü kültürel ve sanatsal faaliyetleri planlamak yürütmek, izlemek ve değerlendirmek
İnsan kaynakları faaliyetleri (mesleki gelişim faaliyetleri, personel etkinlikleri...)	Öğretmenlerin gelişimini desteklemek Her türlü insan kaynakları faaliyetlerini planlamak ve yürütmek
Okul aile birliği faaliyetleri	Okul aile birliği faaliyetlerini planlamak, yürütmek ve değerlendirmek
Öğrencilere yönelik faaliyetler	Öğrencilere yönelik faaliyetlerin tümünü planlamak, yürütmek ve denetlemek
Ölçme değerlendirme faaliyetleri	Öğrencilerimizin her düzeyde yeterliklerinin belirlenmesi, izlenmesi ve desteklenmesi için etkin bir ölçme ve değerlendirme sisteminin uygulamak
Öğrenme ortamlarına yönelik faaliyetler	Öğrenme ortamlarının standartlarının belirlenmesi ve niteliğinin artırılması Öğrenme ortamlarının temizlik ve düzen standartlarının iyileştirilmesi
Ders dışı faaliyetler	Ders dışı faaliyetlerin planlanması, düzenlenmesi, uygulanması ve denetlenmesi

2.6. Paydaş Analizi



Okulumuzun etkileşim içerisinde olduğu tarafların stratejik planla ilgili görüşlerin dikkate alınması, okul hizmetlerinden yararlananların ihtiyaçları doğrultusunda şekillendirilmesi ile stratejik planın paydaşlar tarafından sahiplenilmesini ve başarı düzeyinin arttırılmasını sağlar. Eğitim açısından

paydaş, bir okulun ürün ve hizmetleriyle ilgisi olan, okuldan doğrudan veya dolaylı, olumlu ya da olumsuz yönde etkilenen veya okulu etkileyen tüm tarafları içerir. Her bir paydaşın rolü okulun gelişimi için çok önemlidir. Başarılı bir okulun en hayati bileşeni, tüm paydaşların olumlu katılımıdır. Paydaşlar iç paydaşlar ve dış paydaşlar olarak sınıflandırılır.

İç paydaşlar, okulumuzda gerçekleşen her faaliyetten doğrudan etkilenen veya bir faaliyeti etkileme yetkisine sahip olanlardır. Okulumuzun bir parçası olan bireyleri ifade eder. Okulumuzun iç paydaşları okul müdürü, müdür yardımcısı, öğretmenler, öğrenciler, destek personeli ve okul aile birliği üyeleridir.

Dış paydaşlar, okulumuzun bir parçası olmayan ancak okulda gerçekleşen her faaliyetten

dolaylı olarak etkilenen, bağlı ilgili kişi, grup ya da kurumları ifade eder. Okulumuzun dış paydaşları; veliler, il ve ilçe millî eğitim müdürlükleri, kamu kurum ve kuruluşları, muhtarlık olarak sıralanabilir.

Tablo 2.Paydaşlar Matrisi Tablosu 1

PAYDAŞLAR	İÇ PAYDAŞLAR	DIŞ PAYDAŞLAR	YARARLANICI		
	Çalışanlar, Birimler	Temel ortak	Stratejik ortak	Tedarikçi	Hedef Kitle
Millî Eğitim Bakanlığı		√	√		
İlçe Milli Eğitim		√	√		
Öğretmenler ve diğer çalışanlar	√				
Öğrenciler ve Veliler	√				√
Okul Aile Birliği	√		√		
Muhtarlık		√			
Diğer Kamu Kurumları		√			

Tablo 3.Paydaşlar Matrisi Tablosu 2

Paydaş	İç Paydaş	Dış Paydaş	Yararlanıcı (Müşteri)	Neden Paydaş?	Önceliği
MEB		√		Bağlı olduğumuz merkezi idare	1
Öğrenciler			√	Hizmetlerimizden Yaralandıkları için	1

Özel İdare		√		Tedarikçi mahalli idare	1
STK		○		Amaç ve hedeflerimize ulaşmak için iş birliği yapacağımız kurumlar	.

Tablo 4. Paydaşlar Matrisi Tablosu 3

Yararlanıcı	Ürün/Hizmet	Eğitim-Öğretim (Örgün- Yaygın)	Yatılılık-Bursluluk	Nitelikli İş Gücü	AR-GE, Projeler, Danışmanlık	Altyapı, Donatım Yatırım	Yayın	Rehberlik, Kurs, Sosyal etkinlikler	Mezunlar (Öğrenci)	Ölçme-Değerlendirme
Öğrenciler		√				√	√	√		√
Veliler								√		
Üniversiteler				○	○				√	
Medya				○	○					
Uluslararası Kuruluşlar					○		○			
Meslek Kuruluşları										
Sağlık Kuruluşları				○						
Diğer Kurumlar										○
Özel sektör				√	○			○		

Öğrenci Anketi Sonuçları

Okulumuz orta ve ağır düzeyde zihinsel yetersizliği olan bireyler ile orta ve ağır düzeyde otizmi olan bireyler için eğitim veren gündüzlü bir özel eğitim kurumu olduğundan dolayı öğrencilere anket uygulaması yapılamamıştır.

Öğretmen Anketi Sonuçları:

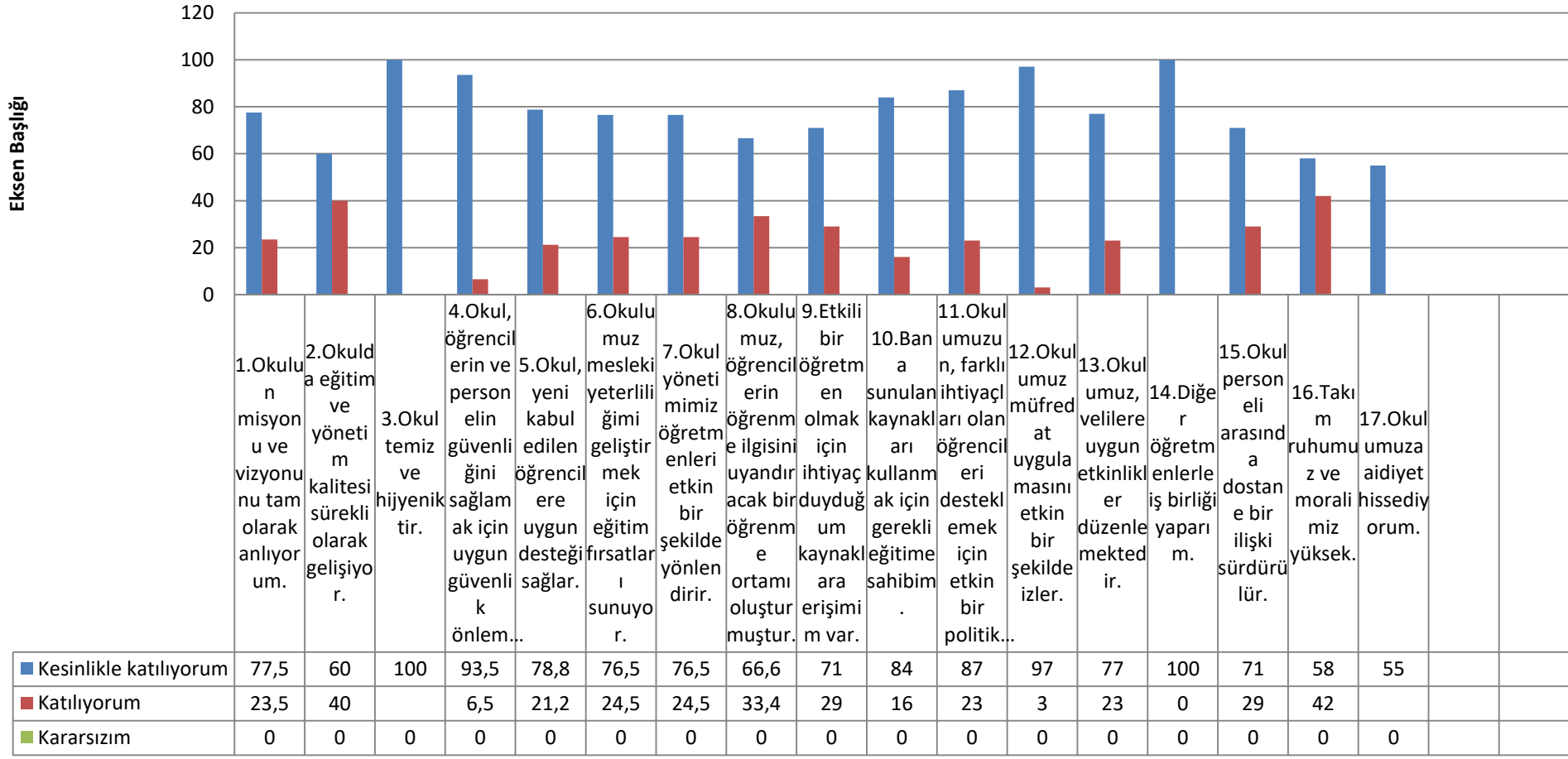
Öğretmen Anketi Sonuçları İhtiyaçların belirlenmesi hususunda öğretmenlerimize yapılan anketin öncüllerine ve sonuçlarına

Tablo 5. Öğretmen Anketi Analiz Tablosu

ÖĞRETMENLER İÇİN KONU BAŞLIKLARI	Kesinlikle katılıyorum	Katılıyorum	Kararsızım	Katılmıyorum	Kesinlikle katılmıyorum
1.Okulun misyonu ve vizyonunu tam olarak anlıyorum.	77,5	23,5	0	0	0
2.Okulda eğitim ve yönetim kalitesi sürekli olarak	60	40	0	0	0

gelişiyor.					
3.Okul temiz ve hijyeniktir.	100		0	0	0
4.Okul, öğrencilerin ve personelin güvenliğini sağlamak için uygun güvenlik önlemleri alır.	93,5	6,5	0	0	0
5.Okul, yeni kabul edilen öğrencilere uygun desteği sağlar.	78,8	21,2	0	0	0
6.Okulumuz mesleki yeterliliğimi geliştirmek için eğitim fırsatları sunuyor.	76,5	24,5	0	0	0
7.Okul yönetimimiz öğretmenleri etkin bir şekilde yönlendirir.	76,5	24,5	0	0	0
8.Okulumuz, öğrencilerin öğrenme ilgisini uyandıracak bir öğrenme ortamı oluşturmuştur.	66,6	33,4	0	0	0
9.Etkili bir öğretmen olmak için ihtiyaç duyduğum kaynaklara erişimim var.	71	29	0	0	0
10.Bana sunulan kaynakları kullanmak için gerekli eğitime sahibim.	84	16	0	0	0
11.Okulumuzun, farklı ihtiyaçları olan öğrencileri desteklemek için etkin bir politikası vardır.	87	23	0	0	0
12.Okulumuz müfredat uygulamasını etkin bir şekilde izler.	97	3	0	0	0
13.Okulumuz, velilere uygun etkinlikler düzenlemektedir.	77	23	0	0	0
14.Diğer öğretmenlerle iş birliği yaparım.	100	0	0	0	0
15.Okul personeli arasında dostane bir ilişki sürdürülür.	71	29	0	0	0
16.Takım ruhumuz ve moralimiz yüksek.	58	42	0	0	0
17.Okulumuza aidiyet hissediyorum.	55		0	0	0

Grafik Başlığı



Okulumuz öğretmenlerine uyguladığımız anket sonucunda elde ettiğimiz verilerden çıkarttığımız sonuçlar doğrultusunda öğretmenlerimizin %100 okula bağlılığı, idare ile iş birliği, okulun paydaşı olduklarına inançları yüksekken kaynak, eğitim ve donanım olan ihtiyaçlarının fazla olduğu görülmektedir.

Veli Anketi Sonuçları:

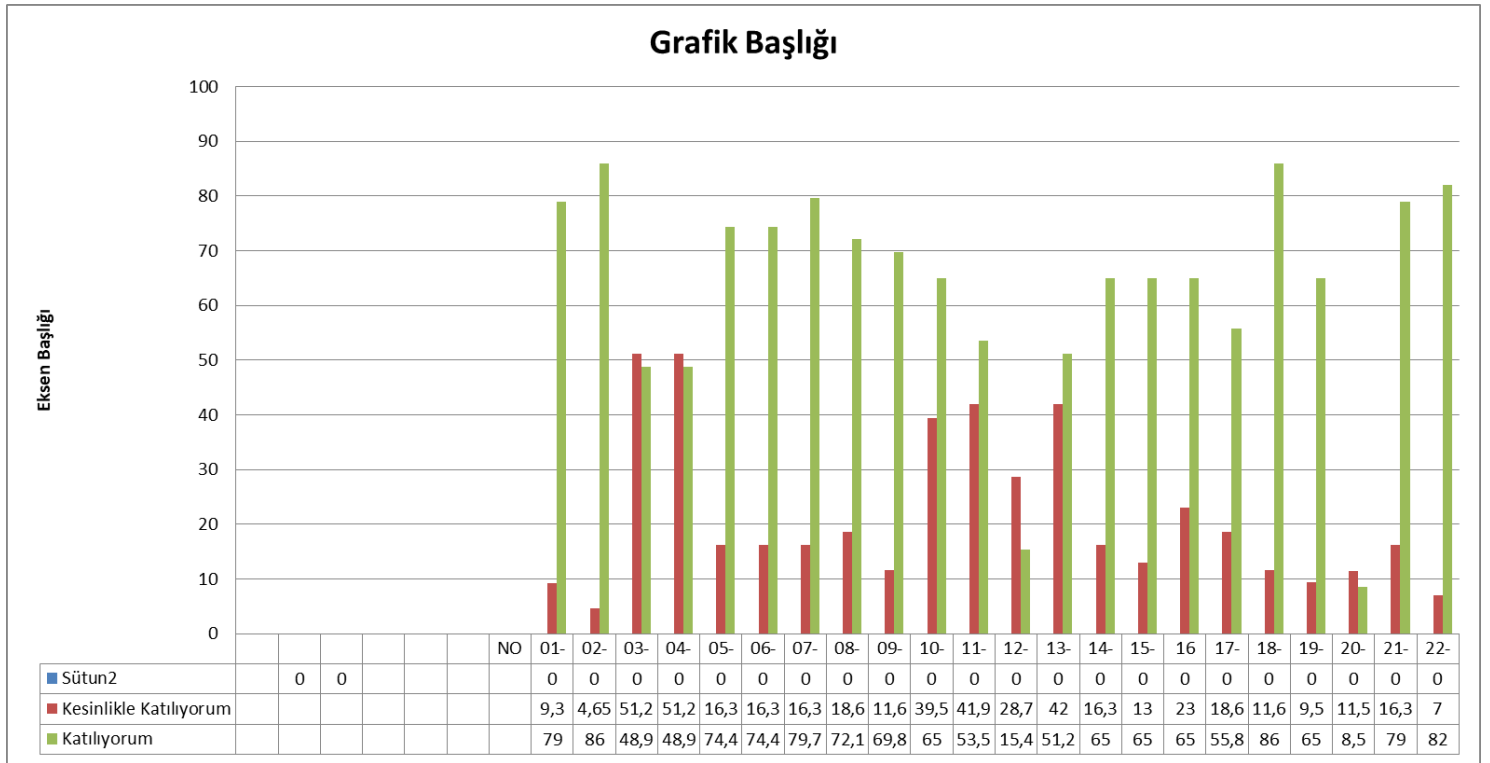
Yapılan anket sonuçlarına göre okulumuz velileri;

İhtiyaçları belirlerken velilerimize yaptığımız anketin öncülleri ve ayrıntılı sonuçları aşağıdaki gibidir.

Tablo 9.Veli Anket Analiz Tablosu

VELİLER İÇİN KONU BAŞLIKLARI		<u>Kesinlikle Katılıyorum</u>	<u>Katılıyorum</u>	<u>Kararsızım</u>	<u>Kesinlikle Katılmıyorum</u>	<u>Katılmıyorum</u>
01-	Okulun misyonu ve vizyonunu tam olarak anlıyorum.	9,3	79	11,6	0	0
02-	Okulda eğitim ve yönetim kalitesi sürekli olarak gelişiyor.	4,65	86	9,38	0	0
03-	Okul temiz ve hijyeniktir.	51,16	48,87	0	0	0
04-	Okul, öğrencilerin ve personelin güvenliğini sağlamak için uygun güvenlik önlemleri alır.	51,16	48,87	0	0	0
05-	Okul, öğrencilerin ve personelin güvenliğini sağlamak için uygun güvenlik önlemleri alır.	16,28	74,42	9,3	0	0
06-	Okul, çocuğumun okumaya olan ilgisini geliştirmesine yardımcı olabilir.	16,3	74,4	9,3	0	0
07-	Okul çocuğumun öğrenme ilgisini güçlendiriyor.	16,3	79,7	4,65	0	0
08-	Okul çocuğumun ahlaki gelişimini teşvik edebilir.	18,6	72,10	4,65	0	2,30
09-	Okulda kullanılan değerlendirme yöntemleri çocuğumun gelişimini tüm yönleriyle anlamama yardımcı oluyor.	11,6	69,8	18,6	0	0
10-	Okul, çocuğumun öğrenme performansı ve gelişimi hakkında beni iyi bilgilendiriyor.	39,5	65		0	0
11-	Okul çocuğuma duygusal rahatsızlık ve öğrenme güçlükleri ile karşılaştığında yeterli desteği ve rehberlik sağlar.	41,9	53,5	4,65	0	0
12-	Öğretmenlerin benimle iletişim kurma yöntemlerinden memnunum.	28,65	15,35	0	0	0
13-	Herhangi bir problem durumunda müdür endişelerime cevap veriyor.	42	51,2	7	0	0
14-	Okulda, velilerin ihtiyaçlarına uygun eğitim faaliyetleri düzenlenir.	16,3	65	18,7	0	0

15-	Okul, çocukların gelişimini desteklemek için velilerle iyi bir ilişki kurar.	13	65	2,5	0	2,5
16	Okul, aktif veli katılımını teşvik eder.	23	65	9,5	0	2,5
17-	Okulun veli etkinliklerine aktif olarak katılıyorum.	18,6	55,8	23	0	2,5
18-	Bir veli olarak okula aidiyet hissediyorum.	11,6	86	2,4	0	0
19-	Çocuğumun ev ödevlerini tamamlamasını sağlıyorum.	9,5	65	21	0	4,5
20-	Çocuğumu okumaya teşvik ederim.	11,5	8,5	4,5	0	2,5
21-	Çocuğumun her gün okula gitmesini sağlıyorum.	16,3	79	0	2,3	2,3
22-	Çocuğumun eğitiminde aktif bir ortağım.	7	82	3,3	3,3	3,3



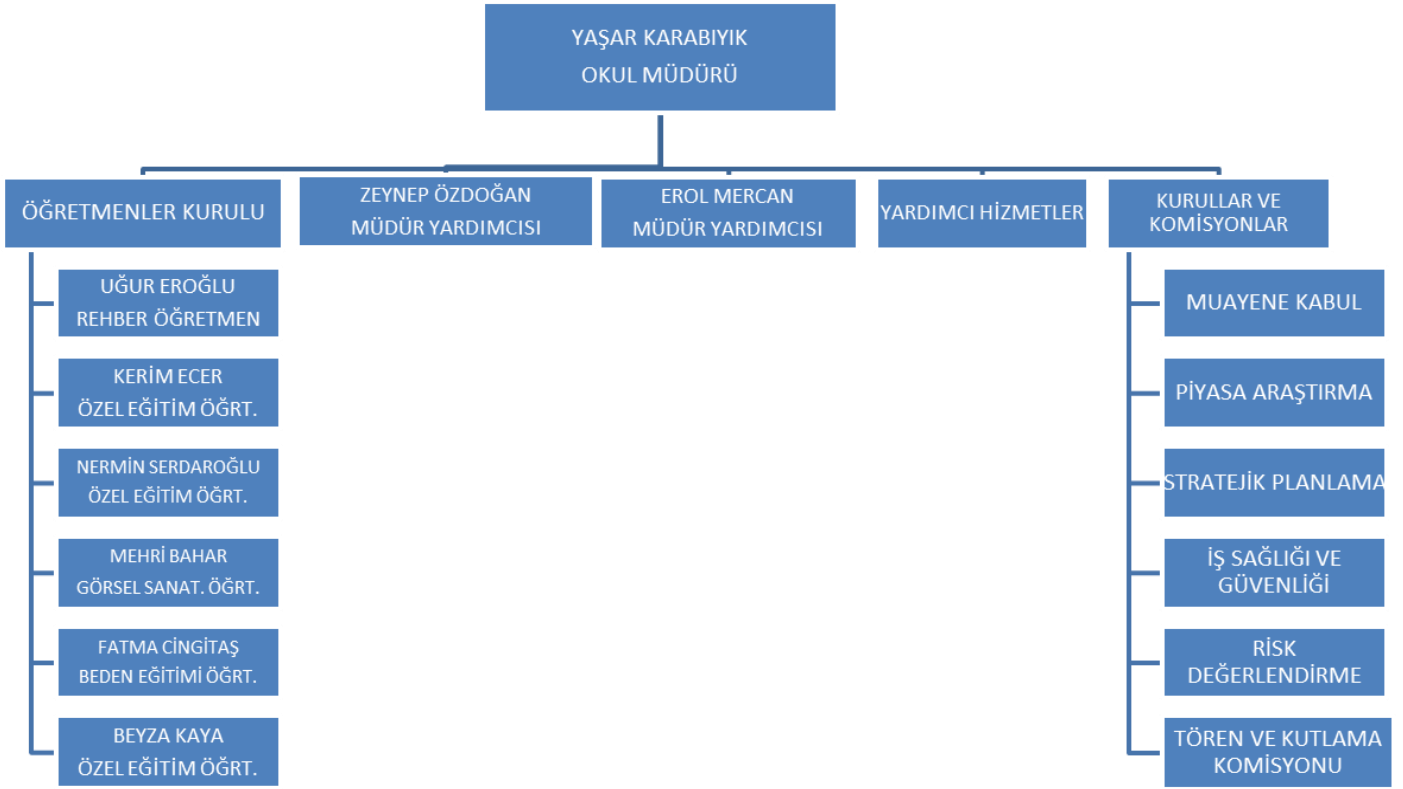
Okulumuz velilerine yapmış olduğumuz anket sonuçlarına ilişkin sonuçlar doğrultusunda velilerimizin %70'i okul idare ve öğretmenlerimize ihtiyaç duydukları anda ulaşabildikleri ve güvenli bir ortamda eğitim hizmeti aldıkları konusunda hem fikirlerken okulun oyun odası, resim ve müzik odasının yetersiz olduğunu belirtmişlerdir.

2.7. Okul/Kurum İçi Analizi

Tablo 10.Okul/Kurum İçi Analiz İçerik Tablosu

Okul/Kurum İçi	Analiz İçerik Tablosu
Öğrenci sayıları	Sınıf kademeleri, meslek alan dalları, kaynaştırma öğrencileri, yabancı uyruklu öğrenciler gibi demografik özelliklere dair detaylı sınıflandırmaları kapsamalıdır. e-Okul kayıtları kullanılarak hazırlanabilir.
Akademik başarı verileri	e-Okul kayıtları kullanılarak erişim sağlanabilir.
Sosyal-kültürel-bilimsel ve sportif başarı verileri	Belirtilen alanlarda yarışma ödülleri ya da lisansları olan öğrencilere dair sayısal verileri kapsamalıdır.
Öğrenme stilleri envanteri	Okul rehberlik servisi tarafından uygulanmaktadır.
Devam-devamsızlık verileri	e-Okul kayıtları kullanılarak erişim sağlanabilir. Aynı zamanda okul rehberlik servisi tarafından devamsızlık nedenleri anketi uygulanarak detaylı bir analiz gerçekleştirilmesi önerilmektedir.
Okul disiplinini etkileyen faktörler anketi	Okul rehberlik servisi tarafından uygulanmaktadır.
İnsan kaynakları verileri	İdareci, öğretmen ve destek personeline dair sayısal veriler, lisans ya da yüksek lisans programlarından mezuniyet durumlarını da kapsamalıdır.
Öğretmenlerin hizmet içi eğitime katılma oranları	MEBBİS verileri kullanılarak erişim sağlanabilir.
Öğrenme ortamı verileri	Okulun fiziki yapısına (ana ve ek binalar, kapalı spor salonu vb.) ve öğrenme ortamlarına (sınıf sayısı, laboratuvar ve kütüphane vb.) dair verileri içermelidir.
Okul/kurum ortamını değerlendirme anketi	Okul rehberlik servisi tarafından uygulanmaktadır.

2.7.1. Teşkilat Yapısı



2.7.1. İnsan Kaynakları

Tablo 6.Çalışanların Görev Dağılımı

Çalışanın Ünvanı	Görevleri
Okul Müdürü	<p>a) Okulda bütün çalışmalarını ilgililerle iş birliği yaparak eğitim yılı başlamadan önce plânlar ve düzenler.</p> <p>b) Eğitim ve yönetimin verimliliğini artırmak, eğitimin kalitesini yükseltmek ve bu konuda sürekli gelişimi sağlamak için gerekli araştırmaları yapar, eğitimle ilgili gelişmeleri izler ve sonuçlarını değerlendirir.</p> <p>c) Aylık ve günlük plânların eğitim programlarına göre hazırlanmasında ve diğer çalışmalarda öğretmenlere rehberlik eder, plânlarını imzalar ve çalışmalarını denetler.</p> <p>d) Kurumun temizlik ve düzeni ile öğretmen ve diğer personelin sağlık, temizlik ve beslenme işleriyle ilgili çalışmalarını izler. Aylık yemek listesinin çocukların gelişim özellikleri, ihtiyaçları ve çevre şartları doğrultusunda hazırlanmasında müdür yardımcısı ve öğretmenlerle iş birliği yapar.</p> <p>e) Okul bina ve tesislerinin kullanımı, bakımı, temizliği, doğal afete karşı korunması, binanın fiziksel durumu ve donanımından kaynaklanan kazalara neden olabilecek merdiven, radyatör, soba, korniş, kapı, pencere, kaygan zemin, oyun materyali ve benzeri unsurlara karşı okulun iç ve dış güvenliğinin sağlanması yönünde gereken önlemleri alır.</p>

	<p>f) Özel eğitim gerektiren çocukların eğitimi için gerekli önlemleri alır.</p> <p>g) Eğitim materyallerinin sağlanması, kullanılması, korunması, bakımı, temizliği ve düzeni için gerekli önlemleri alır.</p> <p>h) Çocukların periyodik olarak sağlık kontrollerinin yapılmasını sağlar.</p> <p>ı) Okulun yıllık bütçesini hazırlar, ödeneklerin zamanında ve yöntemine uygun kullanılmasına ilişkin işlemleri izler, bütçenin ilgili makamlara gönderilmesini sağlar.</p> <p>j) Eğitim istatistiklerinin, ödenek istem çizelgelerinin ve resmî yazıların hatasız ve eksiksiz hazırlanmasını ve ilgili makamlara zamanında gönderilmesini sağlar.</p> <p>k) Okulla ilgili olağanüstü durumları ilgili makama bildirir.</p> <p>l) ilgili makamlarca yazılı, basılı ya da elektronik ortamda yayımlanan kanun, yönetmelik, yönerge ve diğer emirlerin ilgililere duyurulmasını sağlar. Mevzuatın uygulanması ile ilgili önlemleri alır.</p> <p>m) Okulun taşınırlarını, göreve başlama veya görevden ayrılma durumunda 18.1.2007 tarihli ve 26407 sayılı Resmî Gazete’de yayımlanan Taşınır Mal Yönetmeliği hükümlerine göre devir-teslim eder.</p> <p>n) Okul öncesi eğitimin tanıtımı ve yaygınlaştırılması amacıyla toplantı, panel, sempozyum ve benzeri etkinliklerin düzenlenmesi için gerekli çalışmaları yapar</p> <p>o) Çocuklara verilen günlük yemek örneklerinin uygun ortamda 24 saat saklanmasını sağlar.</p> <p>p) Personelin disiplin ve sicili ile ilgili iş ve işlemlerini yürütür.</p> <p>r) Velilerden alınan ücretlerin harcanmasında harcama yetkilisi görevini yerine getirir.</p> <p>s) Görev tanımlarında belirtilen diğer görevleri yapar.</p> <p>ş) Okulda öğle yemeği saatlerinde çocukların düzenli olarak yemek yemelerini ve günlük eğitimin sona ermesinden velilerin çocuklarını teslim almalarına kadar geçen sürede okul-aile birliği ile de işbirliği yaparak çocukların gözetimleri ile ilgili tedbirleri alır.</p> <p>t) Okulun çevresinde müdür yardımcıları ve öğretmenler tarafından alan taraması yapılmasını sağlar.</p> <p>u) Çocukların sabahçı, öğlenci ve tam gün olarak gruplandırılmasında çalışan anne ve babaların taleplerini göz önünde bulundurur.</p>
Müdür Yardımcısı	<p>Müdür yardımcıları, ders okutmanın yanında okulun her türlü eğitim-öğretim, yönetim, öğrenci, personel, tahakkuk, ayniyat, yazışma, eğitici etkinlikler, yatılılık, bursluluk, güvenlik, beslenme, bakım, koruma, temizlik, düzen, halkla ilişkiler gibi işleriyle ilgili olarak okul müdürü tarafından verilen görevleri yapar. Bu görevlerin yapılmasından ve okulun amaçlarına uygun olarak işleyişinden müdüre karşı sorumludurlar.</p> <p>a) Okulun yönetim eğitim ve büro işleriyle ilgili olarak müdürün verdiği görevleri yapmak</p> <p>b) Zümre öğretmenler kurulu çalışmalarını planlamak ve yürütmek</p> <p>c) Okul aile birliği iş ve işlemlerini takip etmek</p>
Öğretmenler	<p>Öğretmen; kanun, tüzük, yönetmelik, yönerge ve emirlerle programlarda belirtilen görevleri yerine getirmekle yükümlüdür.</p> <p>Öğretmen, Millî Eğitim Bakanlığı Yönetici ve Öğretmenlerinin Ders ve Ek Ders Saatlerine ilişkin Karar gereğince kendisine verilen ders ve ek ders görevini yapmak zorundadır.</p> <p>a) Eğitim programına uygun olarak aylık ve günlük planları hazırlar ve uygular, Öğretmen Çalışma (Eğitim) Saatleri Devam Takip Defterini doldurur ve imzalar.</p> <p>b) Etkinlikler için gereken eğitim materyallerini hazırlar. Araç-gereç ve eğitim materyallerinin korunmasını, bakım ve onarımını sağlar.</p> <p>c) Yönetimin vereceği eğitimle ilgili diğer görevleri yapar.</p> <p>d) Aile eğitimiyle ilgili çalışmaların plânlanmasına katılır ve uygular.</p> <p>e) Okulda kutlanacak özel günleri plânlar ve uygular.</p>

	<p>f) Okulun genel eğitim etkinliklerine katılır.</p> <p>g) Özel eğitim gerektiren çocukların eğitimi için önlemler alır.</p> <p>h) Nöbet çizelgesine uygun olarak nöbet görevini yerine getirir.</p> <p>ı) Kanun, Tüzük, Yönerge, Genelge ve Tebliğler Dergisini okur ve imzalar.</p> <p>j) Öğretmenler Kurulu ve zümre öğretmenler kurulu toplantılarına katılır.</p>
Yardımcı Hizmetler Personeli	<p>a) Okul binası ve okuldaki eşyaların temizliğini, basit bakım ve onarımlarını yapar.</p> <p>b) Okula gelen-giden çeşitli malzeme ile araç-gereci gerekli yerlere taşır ve yerleştirir.</p> <p>c) Okul yönetimince yapılacak plânlama ve iş bölümüne göre her türlü yazı ve dosyayı dağıtır ve toplar.</p> <p>d) Hizmet yerlerinin aydınlatma ve ısıtma işlerinde çalışır.</p> <p>e) Yönetici ve öğretmenler tarafından kendisine verilen hizmetlerle ilgili diğer görevleri yerine getirir.</p> <p>f) Okul bahçesinin ve bahçe araç - gerecinin temizlik, bakım ve onarımı ile ilgili bahçıvanlık hizmetlerini yapar.</p>

Tablo 12. İdari Personelin Hizmet Süresine İlişkin Bilgiler

Hizmet Süreleri	2024 Yılı İtibarıyla	
	Kişi Sayısı	%
1-4 Yıl	1	%50
5-6 Yıl	0	0
7-10 Yıl	1	%50
10.....Üzeri	0	0

Tablo 13. Okul/Kurumda Oluşan Yönetici Sirkülasyonu Oranı

	Yıl İçerisinde Okul/Kurumdan Ayrılan Yönetici Sayısı			Yıl İçerisinde Okul/Kurumda Göreve Başlayan Yönetici Sayısı		
	2021	2022	2023	2021	2022	2023
	0	1	1	0	1	1
TOPLAM	0	1	1	0	1	1

Tablo 14. İdari Personelin Katıldığı Hizmet İçi Programları

Adı ve Soyadı	Görevi	Katıldığı Çalışmanın sayısı	Katıldığı saat	
Yaşar KARABIYIK	Müdür	1	8	
Zeynep ÖZDOĞAN	Müdür Yardımcısı	9	142	
Erol MERCAN	Müdür Yardımcısı	18	416	

Tablo 15. Öğretmenlerin Hizmet Süreleri

Hizmet Süreleri	Branşı	Kadın	Erkek	Hizmet Yılı	Toplam
1-3 Yıl	0				
4-6 Yıl	0				
7-10 Yıl	Özel eğitim öğretmeni Din Kült.ve Ahl.Bil.	1 1		8 8	
11-15 Yıl	Görsel Sanatlar Özel eğitim Rehber	1	1 1	13 15 15	
16-20					
20 ve üzeri	Beden Eğitimi	1		26	

Tablo 16. Kurumda Gerçekleşen Öğretmen Sirkülasyonunun Oranı

	Yıl İçerisinde Kurumdan Ayrılan Öğretmen Sayısı			Yıl İçerisinde Kurumda Göreve Başlayan Öğretmen Sayısı		
	2021	2022	2023	2021	2022	2023
TOPLAM	2	2	4	2	2	4

Tablo 17. Öğretmenlerin Katıldığı Hizmet İçi Eğitim Programları

Adı ve Soyadı	Branşı	Katıldığı Çalışma Sayısı	Toplam Saat
RÜMEYSA TUFAN AKAY	DİN KÜLT.veVAHL.BİL.	5	43
MEHRİ BAHAR	GÖRSEL SANATLAR	6	49
NERMİN SERDAROĞLU	ÖZEL EĞİTİM	5	43
MESUDE TAŞDEMİR	ÖZEL EĞİTİM	9	43
UĞUR EROĞLU	REHBER	6	124
OĞUZ ÇİNDEMİR	ÖZEL EĞİTİM	13	82
ASLI CEYLAN	MÜZİK	4	60

KERİM ECER	ÖZEL EĞİTİM	5	207
SEDA EROĞLU	ÖZEL EĞİTİM	30	696
AHMET KARSIZ	ÖZEL EĞİTİM	10	378
RAMAZAN DEMİR	ÖZEL EĞİTİM	6	132

Tablo 18. Kurumdaki Mevcut Hizmetli/ Memur Sayısı

	Görevi	Erkek	Kadın	Eğitim Durumu	Hizmet Yılı	Toplam
1	Memur	0	0	0	0	0
2	Hizmetli	0	1	İlkokul	1	1
3	Yardımcı Personel	0	6	İlkokul lise	2 4	6

Çalışan Bilgileri

Okulumuzun çalışanlarına ilişkin bilgiler altta yer alan tabloda belirtilmiştir.

Tablo 19 Kurumdaki çalışan Bilgileri

Unvan*	Erkek	Kadın	Toplam
Okul Müdürü ve Müdür Yardımcısı	2	1	3
Özel Eğitim Öğretmeni	1	1	2
Geçici Görevlendirme	3	3	6
Ücretli Öğretmen	0	11	11
Branş Öğretmeni	0	3	3
Rehber Öğretmen	1	0	1
İdari Personel	2	1	3
Yardımcı Personel	0	1	1
Güvenlik Personeli	0	0	0
Toplam Çalışan Sayıları	9	21	30

Tablo 20. Okul/kurum Rehberlik Hizmetleri

Mevcut Kapasite				Mevcut Kapasite Kullanımı ve Performans					
Psikolojik Danışman Norm Sayısı	Görev Yapan Psikolojik Danışman Sayısı	İhtiyaç Duyulan Psikolojik Danışman Sayısı	Görüşme Odası Sayısı	Danışmanlık Hizmeti Alan			Rehberlik Hizmetleri İle İlgili Düzenlenen Eğitim/Paylaşım Toplantısı vb. Faaliyet Sayısı		
				Öğrenci Sayısı	Öğretmen Sayısı	Veli Sayısı	Öğretmenlere Yönelik	Öğrencilere Yönelik	Velilere Yönelik
0	0	0	0	48	18	48	3	0	1

2.7.3 Teknolojik Düzey**Tablo 21. Teknolojik Araç-Gereç Durumu**

Araç-Gereçler	2021	2022	2023	İhtiyaç
Etkileşimli tahta sayısı	0	0	0	17
Masaüstü bilgisayar sayısı	1	1	2	yok
Taşınabilir bilgisayar sayısı	10	10	10	yok
Projeksiyon sayısı	1	1	1	1
Tv sayısı	3	3	3	yok
Fotokopi makinesi	1	1	1	1
İnternet bağlantı hızı	1000(mbps)	1000(mbps)	1000(mbps)	yok
Yazıcı sayısı	4	4	3	1

Tablo 22. Fiziki Mekân Durumu

Okul Bölümleri		Özel Alanlar	Var	Yok
Okul Kat Sayısı	2	Çok Amaçlı Salon		x
Derslik Sayısı	16	Çok Amaçlı Saha	x	
Derslik Alanları (m2)	35 m ² ,17 m ²	Kütüphane	x	x

Kullanılan Derslik Sayısı	16	Fen Laboratuvarı		x
Şube Sayısı	16	Bilgisayar Laboratuvarı		x
İdari Odaların Alanı (m2)	35 m ²	İş Atölyesi		x
Öğretmenler Odası (m2)		Beceri Atölyesi		x
Okul Oturma Alanı (m2)	238 m ²	Pansiyon		x
Okul Bahçesi (Açık Alan)(m2)	4928m ²	Spor Salonu	x	
Okul Kapalı Alan (m2)	476 m ²	Uygulama Evi	x	
Sanatsal, bilimsel ve sportif amaçlı toplam alan (m ²)	70 m ²	Yemekhane	x	
Kantin (m2)	YOK	Rehberlik servisi	x	
Tuvalet Sayısı	11	Öğretmen çalışma odası		x
Diğer (.....)		Ekipman odası	x	

2.7.4. Mali Kaynaklar

Tablo 23. Kaynak Tablosu

Kaynaklar	2024	2025	2026	2027	2028
Genel Bütçe					
Okul Aile Birliği	10000	15000	20000	25000	30000
Diğer	80000	85000	90000	95000	100000
TOPLAM	90000	100000	110000	120000	130000

Tablo 24. Harcama Kalemler

Harcama Kalemi	Çeşitleri
Onarım	Okul/kurum binası ve tesisatlarıyla ilgili her türlü küçük onarım; makine, bilgisayar, yazıcı vb. bakım giderleri
Sosyal-sportif faaliyetler	Etkinlikler ile ilgili giderler
Temizlik	Temizlik malzemeleri alımı
İletişim	Telefon, internet, posta, mesaj giderleri
Kırtasiye	Her türlü kırtasiye ve sarf malzemesi giderleri

Tablo 25. Gelir-Gider Tablosu

YILLAR	2021		2022		2023	
HARCAMA KALEMLERİ	GELİR	GİDER	GELİR	GİDER	GELİR	GİDER
Temizlik			10.000		5.400 TL.	
Küçük Onarım			TL	8.000 TL		1300 TL
Bilgisayar Harcamaları						
Büro Makinaları Harcamaları				1230 TL.		
GENEL				9230 TL.		

2.7.5. İstatistik Veriler

- Öğrenci durumu (genel mevcut, ortalama sınıf mevcudu, mevcudu en fazla olan ve en az olan sınıf mevcudu sayısı, kaynaştırma eğitimine tabi öğrenci sayısı vs.)

Tablo 26.Öğrenci durumu

Yıllar	2021	2022	2023
Genel Mevcut	60	59	48
Ortalama Sınıf Mevcudu	5	5	8
Mevcudu en fazla olan sınıf mevcudu sayısı	7	7	5
Mevcudu en az olan sınıf mevcudu sayısı	2	2	2
Kaynaştırma öğrenci sayısı	0	0	0

- Okul/kurumda yapılan sosyal faaliyetlerin (kutlamalar, anma günü, kermes vb.) neler olduğu, bunlarda görev alan öğretmen, öğrenci velilerin sayısı, katılım oranı belirtilir.

Tablo 27.Sosyal faaliyetler

Yıllar	2021			2022			2023		
Katılımcılar ve sayıları	Öğrt.	Öğrenci	Veli	Öğrt.	Öğrenci	Veli	Öğrt.	Öğrenci	Veli
Tören ve Kutlamalar	18	45	35	18	46	30	18	41	34
Anma Günü	18	42	-	18	41	-	18	40	-

- Okul/kurumda yapılan kültürel faaliyetlerin (gezi, sergi vb.) neler olduğu; kültürel faaliyetlerde görev alan öğretmen, öğrenci velilerin sayısı, katılım oranı belirtilir.

Tablo 28. Kültürel faaliyetlerin

Yıllar	2021			2022			2023		
Katılımcılar ve sayıları	Öğrt.	Öğrenci	Veli	Öğrt.	Öğrenci	Veli	Öğrt.	Öğrenci	Veli
Luna park gezisi	16	46	-	15	44	-	-	-	-
Uçurtma şenliği	16	47	-	16	46	-	16	41	-

- Öğrenci devam durumu (öğrencilerin devamsızlık ortalaması, önceki yılda devamsızlıktan kalan öğrenci sayısı, bu yıl sürekli devamsızlık yapan öğrenci sayısı, önceden devamsız olup da devamı sağlanan öğrenci sayısı),

Tablo 29. Öğrenci devam durumu

Yıllar	2021	2022	2023
Devamsızlıktan kalan öğrenci sayısı	0	0	0
Sürekli devamsız öğrenci sayısı	0	1	1
Devamsız olup da devamı	0	0	4

sağlanan öğrenci sayısı

• Isınma durumu (okulun nasıl ısıtıldığı, yakıt türü, ısınmanın tam sağlanıp sağlanmadığı, sağlanamıyorsa nedenleri, kalorifer görevlisinin eğitimi, belgesi),

Tablo 30. Okulun Isınma Durumu

Okulun Isınma Durumu	2021	2022	2023
Okulun Nasıl Isıtılıyor	Kalorifer sistemi	Kalorifer sistemi	Kalorifer Sistemi
Yakıt Türü Nedir?	Doğalgaz	Doğalgaz	Doğalgaz
Isınma Tam Sağlanıyor mu?	Evet	Evet	Evet
Kalorifer Görevlisinin Eğitimi Var Mı?	Var	Var	var

• Sivil savunma çalışmaları (yangın tertibatı, yangın tüpü, ikaz alarm zili, elektrik tertibatının kontrolü, baca temizliği, kalorifer kazanının temizliği, sivil savunma tatbikatı vs.),

Tablo 31. Sivil Savunma Çalışmaları

Sivil Savunma Çalışmaları	2021	2022	2023
Yangın Tertibatı Var Mı?	Var	Var	Var
Yangın Tüpü Var Mı?	Var	Var	Var
İkaz Alarm Zili Var Mı?	Var	Var	Var
Elektrik Tertibatı Kontrol Ediliyor Mu?	Ediliyor	Ediliyor	Ediliyor
Baca Temizliği Yapılıyor Mu?	Yapıldı	Yapıldı	Yapıldı
Sivil Savunma Tatbikatı Yapılıyor Mu?	Yılda 2 Defa Yapılıyor	Yılda 2 Defa Yapılıyor	Yılda 2 Defa Yapılıyor

Sınıf ve Öğrenci Bilgileri

Okulumuzda yer alan sınıfların öğrenci sayıları alttaki tabloda verilmiştir.

Tablo 32. Sınıf ve Öğrenci Bilgileri

SINIFI	Erkek	Kız	Toplam
5/A Orta-Ağır Zihinsel	4	2	6
5/A Orta-Ağır otistik	3	1	4
6/A Orta-Ağır Zihinsel	3	5	8
6/A Orta-Ağır Otistik	2	1	3
7/A Orta-Ağır Zihinsel	2	3	5
7/B Orta-Ağır Zihinsel	3	3	6
7/AOrta-Ağır Otizm	3	0	3
8/A Orta-Ağır Zihinsel	5	4	9
8/A Orta- Ağır Otizm	3	1	4
TOPLAM	28	20	48

2.8. Çevre Analizi (PESTLE)

Tablo 33. PESTLE Analiz Tablosu

Politik-Yasal etkenler	Ekonomik etkenler
<ul style="list-style-type: none">● Kalkınma Planı ve Orta Vadeli Program,● Bakanlık, il ve ilçe stratejik planlarının incelenmesi,● Yasal yükümlülüklerin belirlenmesi,● Oluşturulması gereken kurul ve komisyonlar,● Okul/kurum çevresindeki politik durum.	<ul style="list-style-type: none">● Okulumuzun bulunduğu çevrenin genel gelir durumu,● İş kapasitesi,● Okulumuzun gelirini arttırıcı unsurlar,● Okulumuzun giderlerini arttıran unsurlar,● Tasarruf sağlama imkânları,● İşsizlik durumu,● Mal-ürün ve hizmet satın alma imkânları,● Kullanılabilir bütçe
Sosyokültürel etkenler	Teknolojik etkenler
<ul style="list-style-type: none">● Ailelerin ve öğrencilerin bilinçlenmeleri,● Aile yapısındaki değişimler (geniş aileden çekirdek aileye geçiş, erken yaşta evlenme vs.),● Nüfus artışı,● Göç,● Nüfusun yaş gruplarına göre dağılımı,● Hayat beklentilerindeki değişimler (Hızlı para kazanma hırısı, lüks yaşama düşkünlük, kırsal alanda kentsel yaşam),● Beslenme alışkanlıkları,● Değerler, mesleki etik kuralları vb.	<ul style="list-style-type: none">● Okul/kurumun teknoloji kullanım durumu● e- Devlet uygulamaları,● Dijital Platformlar üzerinden uzaktan eğitim imkânları,● Okul/kurumun sahip olmadığı teknolojik araçlar● Personelin ve öğrencilerin teknoloji kullanım kapasiteleri,● Personelin ve öğrencilerin sahip olduğu teknolojik araçlar,● Teknoloji alanındaki gelişmeler● Teknolojinin eğitimde kullanımı
Çevresel Etkenler	
<ul style="list-style-type: none">● Hava ve su kirlenmesi,● Toprak yapısı,● Bitki örtüsü,● Doğal kaynakların korunması için yapılan çalışmalar,● Çevrede yoğunluk gösteren hastalıklar,● Doğal afetler (deprem kuşağında bulunma, Covid 19, kene vakaları vb.)	

2.8.TESİSLEŞME DURUMU

Okulumuz bahçesinde öğrencilerimizin büyük ve küçük kas becerilerini en üst seviye kullanmalarını sağlayacak, fiziksel gelişimlerine katkı sağlayacak okulumuz halı sahası mevcuttur. Okulumuz içinde ise öğrencilerin ihtiyaçlarına cevap verecek bir adet spor salonumuz mevcuttur.

PEST ANALİZİ

Çevre analizinde; okulumuzu etkileyebilecek dışsal değişimler ve eğilimler değerlendirilmiştir. PEST Analizi faktörlerin incelenerek önemli ve hemen harekete geçilmesi gerekenleri tespit etmek ve bu faktörlerin, olumlu veya olumsuz kimleri etkilediğini ortaya çıkarmak için yapılan analizdir. Okulumuzda PEST Analizi, politik(siyasi), ekonomik, sosyal ve teknolojik faktörlerin incelenerek önemli ve hemen harekete geçirilmesi gerekenleri tespit etmek ve bu faktörlerin olumlu (fırsat) veya olumsuz (tehdit) etkilerini ortaya çıkarmak için yapılan bir analizdir. Politik, ekonomik, sosyal ve teknolojik değişimlerin sakıncalı(tehdit) taraflarından korunmak, avantajlı(fırsat) taraflarından yararlanmaya çalışmaktır. Okulumuz politik, ekonomik, sosyal ve teknolojik alanlardaki çevre değişkenlerini değerlendirmiş, bu değişkenlerin okulun gelişimine nasıl katkı sağlayacağını ya da okul gelişimini nasıl engelleyeceğini belirlemiştir. Bu değişkenlerden okulumuzun gelişimine katkı sağlayacak olanlar bir fırsat olarak değerlendirilmiştir. Bunun yanı sıra okul gelişimini engelleyebilecek olan değişkenler ise tehdit olarak alınmış ve planlama yapılırken bu tehditler göz önünde bulundurulmuştur. Sosyal faktörler çevrenin sosyokültürel değerleri ve tutumları ile ilgilidir.

Bu değer ve tutumlar okulumuzun çalışanları ve hizmet sunduğu kesimler açısından önemlidir. Çünkü bu konular örgütün stratejik hedeflerini, amaçlarını etkileyebilir, kurum açısından bir fırsat ya da tehdit oluşturabilir. Sosyal açıdan çevre analizi yapılırken kurumun bulunduğu çevredeki yaşantı biçimi, halkın kültürel düzeyi, toplumsal gelenekler vb. konular dikkate alınmalı, bu konuların kurum açısından bir fırsat mı yoksa tehdit unsuru mu oldu

tespit edilmelidir. Teknolojik alandaki hızlı gelişmeler, telefon, radyo, televizyon ve internet gibi günümüz haberleşme araçları çevrede olup bitenlerden zamanında haberdar olma olanakları yanında, yazılı haberleşmenin ifade güçlüklerini ortadan kaldırmış, hatta birtakım olayları görerek anında izleyebilme olasılığını gerçekleştirmiş bulunmaktadır.

Herhangi bir haber, mesaj veya önemli bir olay, dünyanın herhangi bir yerine vakit geçirmeksizin çok çabuk ulaşmakta; dünyanın herhangi bir yerinden başka bir yere bilgi ve deneyim transferi gerçekleştirilebilmektedir. Bu durum bilimsel, teknik ve düşünsel alanlarda meydana gelen gelişmelerin iyi veya kötü sonuçlarıyla bütün dünyaya yayılmasını sağlamaktadır.

Böylece, dünyada kişiler arası ilişkilerde olduğu kadar, grup ve uluslararası ilişkilerde de sosyokültürel yönden hızlı değişimler meydana gelmektedir. Bilimsel, teknik ve düşünsel değişimler, eğitim ve öğretim alanındaki sistem ve yöntemleri de temelinden değişime zorlamak

2.9. GZFT (Güçlü, Zayıf, Fırsat, Tehdit) Analizi

Okulumuzun temel istatistiklerinde verilen okul künyesi, çalışan bilgileri, bina bilgileri, teknolojik kaynak bilgileri ve gelir gider bilgileri ile paydaş anketleri sonucunda ortaya çıkan sorun ve gelişime açık alanlar iç ve dış faktör olarak değerlendirilerek GZFT tablosunda belirtilmiştir. Dolayısıyla olguyu belirten istatistikler ile algıyı ölçen anketlerden çıkan sonuçlar tek bir analizde birleştirilmiştir.

Kurumun güçlü ve zayıf yönleri donanım, malzeme, çalışan, iş yapma becerisi, kurumsal iletişim gibi çok çeşitli alanlarda kendisinden kaynaklı olan güçlülükleri ve zayıflıkları ifade etmektedir ve ayrımda temel olarak okul müdürü/müdürlüğü kapsamında bakılarak iç faktör ve dış faktör ayrımı yapılmıştır.

2.9.1.Güçlü ve Zayıf Yönler

İçsel Faktörler

Tablo 34,Güçlü Yönler

Öğrenciler	Öğrencilerin okula mutlu bir şekilde gelmeleri. Öğrenci devamsızlık oranının düşük olması.
Çalışanlar	Okulumuzda alınan kararlar, çalışanların katılımıyla alınması Tüm personelin ekip ruhuyla hareket edebilmesi Başarının ödüllendirilmesi Çalışanların kendini okulun değerli bir üyesi olarak görmesi Okulun çalışanlara kendini geliştirme imkânı tanınması
Veliler	İhtiyaç duyduğumda okul çalışanlarıyla rahatlıkla görüşebildiğini, Velileri ilgilendiren okul duyurularını zamanında öğrendiğini. Öğrenciyle ilgili konularda okulda rehberlik hizmeti alabildiğini, Okula iletilen istek ve şikâyetlerin dikkate alındığını, Öğretmenler yeniliğe açık olarak derslerin işlenişinde çeşitli yöntemler kullandığını, Okulda yabancı kişilere karşı güvenlik önlemleri alındığını, Okulda bizleri ilgilendiren kararlarda görüşlerimiz dikkate alındığını, Çocuğumun okulunu sevdiğini ve öğretmenleriyle iyi anlaşmış olduğunu

	belirtmişlerdir.
Bina ve Yerleşke	Okulun her zaman bakımlı ve temiz olması
Bütçe	Merkezi bütçe ödeneğinin yeterli olması
Yönetim Süreçleri	Yöneticilerin, yaratıcı ve yenilikçi düşüncelerin üretilmesini teşvik etmesi Yöneticiler, okulun vizyonunu, stratejilerini, iyileştirmeye açık alanlarını vs. çalışanlarla paylaşması. Okulumuzda alınan kararların, çalışanların katılımıyla alınması. Okulumuzdaki kuralların belirgin olması
İletişim Süreçleri	Yöneticiler, okulun vizyonunu, stratejilerini, iyileştirmeye açık alanlarını vs. çalışanlarla paylaşması Okulda alınan kararların, çalışanların katılımıyla alınması Paydaşları ilgilendiren duyuru, ilan ve bilgilendirmenin zamanında yapılması Tüm paydaşlar (İdare - öğretmen –veli) arasındaki iletişimin kanallarını açık olması
Diğer	Okul bahçesinin geniş olması Sınıf mevcudunun standartlara uygun olması Okulumuzda rehber öğretmenin bulunması Branş öğretmenlerinin olması Okul aile birliğinin varlığı Öğrencilerin okula taşınmalı olarak gelmeleri Öğrencilerin öğle yemeklerini okulda ve ücretsiz olarak yemeleri Okulumuz bölümlerinin temiz ve hijyenik olması. Velilerimizin okul idaresine ve öğretmenlerine karşı güvenlerinin yüksek olması Tüm sınıflarda internetin olması

Tablo 35,Zayıf Yönler

Öğrenciler	Öğrencilerin özelliklerinden dolayı çabuk hastalanmaları, Öğrencilerin Orta ve ağır düzeyde zihinsel yetersizliği olan bireyler ile orta ve ağır düzeyde otizmi olan bireyler olması.
Çalışanlar	Yeterli sayıda özel eğitim öğretmenin olmayışı, Okulumuz çalışanların özel eğitim gerektiren bireylere yönelik eğitim eksiklikleri.

Veliler	Velilerin eğitim düzeylerinin düşük olması, Velilerin okulda aile eğitimlerini eve aktarmaması, Velilerimizin sosyoekonomik düzeylerinin düşük olması. Veli toplantılarına katılımın beklenen düzeyde olmaması Parçalanmış ailelerin olması
Bina ve Yerleşke	Okulumuz binasının zihinsel engelli öğrencilerin özelliklerine uygun olmaması
Donanım	Eğitim materyalinin eksik olması
Bütçe	Okulumuza tahsis edilen bütçenin dışında, gelirimizin olmaması
Diğer	Okulumuzun tanınmaması. Okulumuzun hangi tür engel grubuna eğitim verdiğinin bilinmemesi Yönetmelik gereği, öğrencilerin performansına göre değil de, genel anlamda yaşlarına göre sınıfların oluşturulması. Okul-Aile Birliği bütçemizin düşük olması.

2.9.2. Fırsatlar ve Tehditler

Dışsal Faktörler

Tablo 36.Fırsatlar

Politik	Bakanlık 2023 Vizyon belgesinde mesleki eğitime yönelik hedeflerin olması Okulumuzun bağlı bulunduğu ilçe milli eğitim planlı ve yenilikçi çalışmaları Okulumuzun ilçemizdeki resmi ve ilçe mili eğitim müdürlüğümüzle yakın işbirliği içerisinde bulunması Bakanlığımızda; katılımcı, planlı, gelişimci, şeffaf ve performansa dayalı stratejik yönetim anlayışına geçme çabaları
Ekonomik	Hayırsever desteklerinin olması
Sosyolojik	Toplumun engelli bireylere bakış açısının günden güne olumlu yöne değişmesi
Teknolojik	Milli Eğitim Bakanlığının teknolojik gelişmeleri desteklemesi
Mevzuat-Yasal	Özel eğitim gerektiren bireylere sağlanan hakların giderek artması. Milli Eğitim Bakanlığı ve İl ve İlçe Milli Eğitim Müdürlüğü 2024-2028

	Stratejik Planlarının incelenmesi 2028 Vizyon belgesi İlgili yasa ve yönetmelikler
Ekolojik	Çevre ile ilgili yeni Hükümet politikaları Toplumun tümünde artan çevre bilinci

Tablo 37.Tehditler

Politik	Sivil toplum kuruluşları ve Niğde şartlarında özel eğitim hizmetlerinin yetersiz oluşu Özel eğitime yönelik kalıcı ve etkin politikaların oluşturulmaması
Ekonomik	Okulumuza tahsis edilen bütçenin dışında, gelirimizin olmaması
Sosyolojik	Bazı öğrenci ailelerinde işsizlik ve ekonomik problemler Öğrencilerimizin orta ve ağır düzeyde zihinsel engelli olmaları nedeniyle sürekli bakım ve gözetim altında olmaları. Bazı öğrencilerin velileriyle iletişim kurulmasında problem yaşanması. Özel eğitimin toplum tarafından yeterince bilinmeyişi ve yanlış anlayışların varoluşu. Veli beklentilerinin yüksek olması
Teknolojik	
Mevzuat-Yasal	Tanımlama, yönlendirme ve yerleştirmede eksiklikler. Mevzuatın açık, anlaşılır ve ihtiyaca uygun hazırlanmaması nedeniyle güncelleme ihtiyacının sıklıkla ortaya çıkması
Ekolojik	Çevre bilincine karşı duyarsız davranışların olması

2.10.Tesbit ve İhtiyaçların Belirlenmesi

Tablo 38. Tespit ve İhtiyaçları Belirlenmesi

Durum Analizi Aşamaları	Tespitler	İhtiyaçlar
-------------------------	-----------	------------

Uygulanmakta Olan Stratejik Planın Değerlendirilmesi	İzleme ve değerlendirme çalışmalarında eksiklikler saptanmıştır.	İzleme ve değerlendirme için etkin bir sistem kurulması
Paydaş Analizi	Aileler ile iletişim ve iş birliği yetersizdir.	Aileler ile ilişkileri güçlendirecek bir ekosistemin kurulması
Okul İçi Analiz	Öğrencilerin öğrenme stilleri arasında en yüksek yüzde (%80) sosyal öğrenmedir.	İş birlikçi öğretim tekniklerine ağırlık verilmesi

3.GELECEĞE BAKIŞ

Okul Müdürlüğümüzün Misyon, vizyon, temel ilke ve değerlerinin oluşturulması kapsamında öğretmenlerimiz, öğrencilerimiz, velilerimiz, çalışanlarımız ve diğer paydaşlarımızdan alınan görüşler, sonucunda stratejik plan hazırlama ekibi tarafından oluşturulan Misyon, Vizyon, Temel Değerler; Okulumuz üst kurulana sunulmuş ve üst kurul tarafından onaylanmıştır.

3.1.MİSYONUMUZ

Mahmut Özenç Özel Eğitim Uygulama Okulu II. Kademe olarak

Türk Milli Eğitimin genel amaç ve temel ilkeleri doğrultusunda; Özel Eğitime muhtaç bireylerin ilgi, yetenek ve yeterlilikleri doğrultusunda, bulunduğu toplumda kendinden beklenen rolleri yapabilen yaşadığı çevre ve sosyal hayata uyum sağlayabilen, Temel yaşam becerilerinde kendi kendine yeterli bir duruma gelebilen, üreten bir birey olarak yetiştirmek.

3.2.VİZYONUMUZ

- 1 – Özel Eğitim gerektiren tüm bireyler ilgi, istek yetenek ve yeterlilik doğrultusunda Özel Eğitim hizmetlerinden yararlandırmak.
- 2 – Toplumla etkileşim sosyal hayata uyumunu kolaylaştırıcı sosyal aktiviteler oluşturmak.
- 3 – Programı bireyin özelliklerine uygun olarak bireyselleştirerek uygulamak.

3.3.TEMEL DEĞERLERİMİZ

- 1.Türk Milli Eğitimi'nin genel amaç ve temel ilkeleri ve özel eğitimin amaç ve temel ilkeleri rehberliğinde; İnsan haklarına saygılı olmak, Atatürk ilke ve devrimlerine, Cumhuriyete ve demokratik değerlere bağlılık,
- 2.Toplumsal sorumluluk bilincinde olmak,
- 3.Katılımcı, hoşgörülü, yapıcı olmak,
- 4.Kendisiyle ve çevresiyle barışık olmak,
- 5.Ulusal ve evrensel değerleri benimsemek ve bunları davranış haline getirmek,
- 6.Yetkinlik, üretkenlik ve girişimcilik ruhuna sahip olmak,
- 7.Hayat boyu öğrenmeyi yaşam tarzı haline getirmek,
- 8.Özgür düşünceli ve iletişim becerileriyle donanımlı olmak,
- 9.Doğayı ve insanı sevmek,
- 10.Çevreyi ve doğayı korumak,
- 11.Çevre ile bütünleşmiş, toplumsal uyumu üst düzeyde, kendi kendine yetebilen bireyler yetiştirmek.
- 12.Öğrenci merkezli eğitim – öğretim vermek,
- 13.Öğrencilerimizin; ilgi, ihtiyaç ve yeterlilikleri doğrultusunda program geliştirmek,
- 14.Eğitim ve öğretimle ilgili çalışmalarda velilerin katılımını ve eğitimini sağlamak,
- 15.Öğrencilerimize iyi bir model olabilmek,
- 16.Hizmet kalitesini arttırmak için yeniliklere açık olmak ve araştırmak,
- 17.Eğitimde teknolojiyi etkin kullanmak,
- 18.Kurum kültürünü geliştirmek,
- 19.Öğrencileri ilgi, yetenek ve kapasitelerine uygun olarak performanslarını en üst seviyeye çıkarmak.
- 20.Öğrencileri kendi kendilerine yeter hale getirebilmek.
- 21.Okulumuzda var olan teknolojiyi en iyi biçimde kullanabilmek.
- 22.İşbirliğine dayalı katılımcı, paylaşımcı, hoşgörülü bir çalışma ortamı yaratmak.
- 23.Okul ve Aile İşbirliğine önem vermek.
- 24.Okulun fiziki yapısını geliştirmek, bölüm ve mekânları iyileştirmek.
- 25.Sosyal etkinliklerine önem vermek.
- 26.Kararlı bir şekilde öğrenci merkezli eğitim uygulamaları yapmak

4.AMAÇ HEDEF VE PERFORMANS GÖSTERGESİ İLE STRATEJİLERİN BELİRLENMESİ

AMAÇLAR

Eğitim ve öğretime erişim okullaşma ve okul terki, devam ve devamsızlık, okula uyum ve oryantasyon, özel eğitime ihtiyaç duyan bireylerin eğitime erişimi, yabancı öğrencilerin eğitime erişimi ve hayat boyu öğrenme kapsamında yürütülen faaliyetlerin ele alındığı temadır.

Stratejik Amaç 1

Kayıt bölgemizde yer alan, orta ve ağır düzeyde zihinsel yetersizliği olan bireyler ile orta ve ağır düzeyde otizmi olan bireylerin çocukların okullaşma oranlarını artıran, öğrencilerin uyum ve devamsızlık sorunlarını gideren etkin bir yönetim yapısı kurulacaktır.

Stratejik Amaç 2:

Öğrencilerimizin bağımsız olarak yaşayabilmesi için eğitim ve öğretimde kalite artırılabilecektir.

Stratejik Amaç 3:

Eğitim ve öğretim faaliyetlerinin daha nitelikli olarak verilebilmesi için okulumuzun kurumsal kapasitesi güçlendirilecektir.

Stratejik Hedef 1: Öğrencilerin bağımsız olarak yaşayabilmesi için öğrencilerin performanslarına uygun olan öğretim yöntem ve tekniklerini, ders araç gereçlerini kullanıp, öğrencilerin öğrendiklerinin aile eğitimleri vasıtasıyla genellenmesi ve sürekliliği sağlanarak öğrencilerin bağımsız yaşama becerisi kazanması sağlanacaktır.

Stratejik Hedef 2: Öğrencilerin bağımsız olarak yaşayabilmesi için, okulumuz öğretmen, veli, personele okulumuz öğrenci özellikleriyle ilgili seminerler verilmesi sağlanacaktır.

Stratejik Hedef 3: kurumsal iletişimi ve aidiyet duygusunu güçlendirmek için iç ,dış paydaşlarla etkin sürekli iletişimi sağlamak ve çalışanların motivasyonunu artırıcı çalışmalar yapmak

Stratejik Hedef 4: kurumsal kapasiteyi güçlendirmek için. Okulun donanım teminini ve , temizlik ve hijyeni sağlayıcı çalışmalar yapmak.

Stratejik Hedef 5: kurumsal kapasiteyi güçlendirmek için iş ve okul güvenliğini artırıcı çalışmalar yapmak.

Performans Göstergeleri

Performans göstergeleri, okulun hedeflerine ne kadar etkili bir şekilde ulaştığını gösteren ve performansının ölçülebilir değerleridir.

TEMA 1: EĞİTİM ÖĞRETİME ERİŞİM VE KATILIM

Tablo 39. Amaç, Hedef, Gösterge ve Stratejilere İlişkin Kart 1.1

Amaç 1	A1. Öğrencilerin eğitim ve öğretime etkin katılımlarıyla süreci tamamlamalarını sağlamak.
Hedef 1.1	H1. Öğrencilerin okula erişim, devam ve okulu tamamlama oranları artırılabilecektir.

Performans Göstergeleri	Hedef Etkisi*	Başlangıç Değeri**	1. Yıl	2. Yıl	3. yıl	4. Yıl	5. Yıl	İzleme Sıklığı	Rapor Sıklığı
PG 1.1.1 İl-ilçe özel eğitim hizmetleri kurulu tarafından yerleştirilme kararı verilen öğrencilerin kayıt yaptırma oranı %	%25	%20	%30	%50	%70	%80	%100	6 Ay	1 yıl
PG 1.1.2 Ozursüz devamsızlık süresi 15 günü aşan öğrencilerin	%25	%0	%0	%0	%0	0%0	%0	1 Ay	3 Ay

orani									
PG 1.1.3 Bir eğitim ve öğretim yılında özürlü devamsızlık süresi 40 günden fazla olan öğrenci oranı (%)	%25	%20	%0	%0	%0	%0	%0	1 Ay	3 Ay
PG 1.1.4 Bir eğitim ve öğretim yılında örgün eğitimden ayrılan öğrenci oranı (%)	%25	%60	%0	%0	%0	%0	%0	6 Ay	1 Yıl
Koordinatör Birim	Okul İdaresi								
İş birliği Yapılacak Birimler	İlçe Milli Eğitim Müdürlüğü ve Niğde RAM								
Stratejiler	<p>S1.1..1İl-ilçe özel eğitim hizmetleri kurulu tarafından yerleştirilme kararı verilen öğrencilerden kayıt yaptırmayanlar tespit edilerek önlemeye yönelik tedbirler alınacaktır.</p> <p>S1.1.2. Öğrencilerin devamsızlık nedenlerine yönelik okul ve veli iş birliğiyle bu nedenleri ortadan kaldıracak çalışmalar yürütülecektir.</p> <p>S1.1.3. Devamsızlık sonucu ortaya çıkan olumsuz etkileri azaltmaya yönelik eğitim programları, sosyal etkinlikler, uzaktan öğrenme gibi telafi tedbirleri geliştirilecektir.</p> <p>S1.1.4. Öğrencilerin örgün eğitimden ayrılma nedenlerine yönelik çalışmalar yapılarak bunların ortadan kaldırılmasına yönelik tedbirler alınacaktır.</p>								
Riskler	<ul style="list-style-type: none"> • Etkin iş birliği imkânlarının elde edilememesi • Yapılan farkındalık çalışmalarının yeterli olmaması • Talep edilen ödeneklerin gerçekleşmemesi 								
Maliyet Tahmini	20.000 TL								
Tespitler	<ul style="list-style-type: none"> ✓ Aktif olmayan dersliğin aktif hale getirilmesi ✓ Açık oyun park alanı yapılması ✓ Oyun odasının aktif hale getirilmesi 								
İhtiyaçlar	Park oyuncaklarının temini ve montajı								

TEMA 1: EĞİTİM ÖĞRETİME ERİŞİM VE KATILIM

Tablo40.Amaç, Hedef, Gösterge ve Stratejilere İlişkin Kart 1.2

Amaç 1	A1. Öğrencilerin eğitim ve öğretime etkin katılımlarıyla süreci tamamlamalarını sağlamak.
Hedef 1.2	H1.2. Öğrencilerin ders dışı etkinliklere katılımları artırılacaktır.

Performans Göstergeleri	Hedef Etkisi*	Başlangıç Değeri**	1. Yıl	2. Yıl	3. yıl	4. Yıl	5. Yıl	İzleme Sıklığı	Rapor Sıklığı
PG1.2.1. Bir eğitim ve öğretim yılında sosyal, kültürel, sanatsal ve sportif alanlarda faaliyetlere katılan öğrenci oranı (%)	%75	%80	%85	%90	%95	%100	%100	6 Ay	1 yıl
PG1.2.2. Yerel, ulusal ve uluslararası etkinliklere (proje, yarışma vb.) katılan öğrenci oranı (%)	%0	%0	%0	%0	%0	%0	%0	6 Ay	3 Ay
PG1.2.3. İş birliği yapılan kurum, kuruluş, sivil toplum kuruluşu sayısı	25	25	0	0	0	0	0	6 Ay	3 Ay
Koordinatör Birim	Okul İdaresi								
İş birliği Yapılacak Birimler	İlçe Milli Eğitim Müdürlüğü ve Niğde RAM								
Stratejiler	<p>S1.2.1. Sosyal, kültürel, sanatsal ve sportif alanlarda kurum içi ve kurum dışı düzenlenen faaliyetler artırılacaktır.</p> <p>S1.2.2. Okul içinde öğrencilerin gelişimlerini destekleyecek yarışmalar, etkinlikler vb. düzenlenerek öğrencilerin ödüllendirilmesi sağlanacaktır.</p> <p>S1.2.3. Öğrencilerin yerel, ulusal ve uluslararası etkinliklere (proje, yarışma vb.) katılmaları teşvik edilecektir.</p> <p>S1.2.4. Öğrenciler için sosyal, kültürel, sanatsal ve sportif faaliyetler düzenlenmesi için kurum, kuruluş, sivil toplum kuruluşları vb. ile iş birliği yapılacaktır</p>								
Riskler	<ul style="list-style-type: none"> Etkin iş birliği imkânlarının elde edilememesi Yapılan farkındalık çalışmalarının yeterli olmaması Talep edilen ödeneklerin gerçekleşmemesi 								
Maliyet Tahmini	20.000 TL								

Tespitler	<ul style="list-style-type: none"> ✓ Aktif olmayan dersliğin aktif hale getirilmesi ✓ Açık oyun park alanı yapılması ✓ Oyun odasının aktif hale getirilmesi
İhtiyaçlar	Park oyuncaklarının temini ve montajı

TEMA 2: EĞİTİM VE ÖĞRETİMDE KALİTE

Tablo 41. Amaç, Hedef, Gösterge ve Stratejilere İlişkin Kart 2.1

Amaç 2	A2. Öğrencilerin gelişimlerini bir bütün olarak desteklenmesini, ilgi, yetenek, değer, tutum ve kişilik özelliklerini keşfetmesini sağlamak.
Hedef 2.1	H2.1 Öğrencilerin bir bütün olarak gelişimlerini desteklemek amacıyla koruyucu ve önleyici çalışmalar yürütülecektir.

Performans Göstergeleri	Hedef Etkisi*	Başlangıç Değeri**	1. Yıl	2. Yıl	3. yıl	4. Yıl	5. Yıl	İzleme Sıklığı	Rapor Sıklığı
PG 2.1.1 Öğrenci görüşme/gözlem sayısı	30	30	100	100	100	100	100	6 Ay	1 yıl
PG 2.1.2 Veli görüşme sayısı	30	30	100	100	100	100	100	1 Ay	3 Ay
PG 2.1.3 Öğretmen görüşme sayısı	30	30	40	40	40	40	40	1 Ay	3 Ay
PG 2.1.4 Düzenlenen etkinlik sayısı	10	10	10	10	10	10	10	3Ay	1 Yıl
Koordinatör Birim	Okul İdaresi								
İş birliği Yapılacak Birimler	İlçe Milli Eğitim Müdürlüğü ve Niğde RAM								
Stratejiler	<p>S2.1.1. Rehberlik ihtiyacı belirleme anketi sonuçlarından yararlanarak öğrencilerle farklı gelişim alanlarına yönelik çalışmalar belirlenecektir.</p> <p>S2.1.2. Okul risk haritaları sonuçları doğrultusunda rehberlik hizmeti verilmesi gereken öğrenciler belirlenecektir.</p> <p>S2.1.3. Hizmet alması gereken öğrencilerle bireysel veya grup çalışmaları yürütülecektir.</p> <p>S2.1.4. Rehberlik faaliyetlerinin önemi ile ilgili öğretmenlere yönelik farkındalık faaliyetleri gerçekleştirilecektir.</p>								

	S5. Öğrencilerin bireysel ve gelişimsel özellikleri konusunda karşılaşılabilecek sorunlar ve bu sorunlarla baş etme, öğrenci-veli sağlıklı iletişim kurma yöntemleriyle ilgili velilere yönelik etkinlikler düzenlenecektir.
Riskler	<ul style="list-style-type: none"> • Etkin iş birliği imkânlarının elde edilememesi • Yapılan farkındalık çalışmalarının yeterli olmaması • Talep edilen ödeneklerin gerçekleşmemesi
Maliyet Tahmini	2.000 TL
Tespitler	<ul style="list-style-type: none"> ✓ Velilere yönelik bilinçlendirme etkinlikleri yapılmalıdır. ✓ Toplumsal farkındalık oluşturma konusunda kamuoyu oluşturulmalıdır. ✓ Öğretmenlere rehberlik hizmetleri konusunda farkındalık semineri verilmelidir.
İhtiyaçlar	Diğer kamu kurum ve kuruluşları ile işbirliği

TEMA 3:KURUMSAL KAPASİTE

Tablo 42. Amaç, Hedef, Gösterge ve Stratejilere İlişkin Kart 3.1

Amaç 3	A3. Okul ve kurumların eğitim ve öğretime katılımını arttırmak amacıyla bölgesel (yerel), ulusal ve uluslararası proje, araştırma, yarışma ve etkinliklere katılımı artırılacaktır.
Hedef 3.1	H3.1 Okulların bölgesel (yerel), ulusal ve uluslararası proje, yarışma ve etkinliklere katılımı artırılacaktır.

Performans Göstergeleri	Hedef Etkisi*	Başlangıç Değeri**	1. Yıl	2. Yıl	3. yıl	4. Yıl	5. Yıl	İzleme Sıklığı	Rapor Sıklığı
PG 3.1.1 Hazırlanan ve başvuru yapılan proje sayısı	25	1	2	3	3	3	3	6 Ay	1 yıl
PG 3.1.2 Onay alan proje sayısı	25	0	1	1	1	2	3	6 Ay	1 Yıl
PG 3.1.3 Proje eğitimine katılan personel sayısı	25	10	15	20	25	30	40	1 Ay	3 Ay
PG 3.1.4 Katılım sağlanan yarışma ve etkinlik sayısı	25	1	2	3	3	3	3	3Ay	1 Yıl
Koordinatör Birim	. Okul İdaresi								

İş birliği Yapılacak Birimler	İl/İlçe Milli Eğitim Müdürlüğü ve İl Gençlik ve Spor Müdürlüğü
Stratejiler	S3.1.1. Okullarda görev yapan personelin proje hazırlama konusundaki yeterlilikleri artırılabacaktır.
Riskler	<ul style="list-style-type: none"> Talep edilen ödeneklerin gerçekleşmemesi Projelere yapılan başvuruların kabul edilmemesi
Maliyet Tahmini	20.000TL
Tespitler	<ul style="list-style-type: none"> ✓ Öğretmenlere proje hazırlama konusunda eğitim verilmelidir. ✓ Yerel ve Ulusal projelere katılım sağlanmalıdır. ✓ Katılım sağlanan yarışma ve etkinliklerin sayısı arttırılmalıdır.
İhtiyaçlar	Diğer kamu kurum ve kuruluşları ile işbirliği

4.5.Maliyetlendirme

1.1.2024-2028 Stratejik Planı Faaliyet/Proje Maliyetlendirme Tablosu

Stratejik planda belirlenen hedeflerin plan dönemi için tahmini maliyetini stratejik plan ekibi tespit etmiştir.

Tablo 43.Tahmini Maliyet Tablosu

	2024	2025	2026	2027	2028	Toplam Maliyet
Amaç1	40.000	44.000	48.000	52.000	60.000	244.000
Hedef1.1	20.000	22.000	24.000	26.000	30.000	122.000
Hedef 2	20.000	22.000	24.000	26.000	30.000	122.000
Amaç2	2.000	3.000	4.000	5.000	6.000	20.000
Hedef2.1	2.000	3.000	4.000	5.000	6.000	20.000
Amaç3	20.000	22.000	24.000	26.000	30.000	122.000
Hedef3.1	20.000	22.000	24.000	26.000	30.000	122.000
Genel Yönetim Giderleri	10.000	12.000	14.000	16.000	18.000	70.000
TOPLAM	72.000	81.000	90.000	99.000	114.000	456.000

5.BÖLÜM:İZLEME VE DEĞERLENDİRME

a) İzleme ve Değerlendirme

İzleme, stratejik planın uygulanmasının sistematik olarak takip edilmesi ve raporlanması anlamını taşımaktadır. Değerlendirme ise, uygulama sonuçlarının amaç ve hedeflere kıyasla ölçülmesi ve söz konusu amaç ve hedeflerin tutarlılık ve uygunluğunun analizidir. Okulumuz Stratejik Planının onaylanarak yürürlüğe girmesiyle birlikte, uygulamasının izleme ve değerlendirmesi de başlayacaktır. Planda yer alan stratejik amaç ve onların altında bulunan stratejik hedeflere ulaşılabilmek için yürütülecek çalışmaların izlenmesi ve değerlendirilmesini zamanında ve etkin bir şekilde yapabilmek amacıyla Okulumuzda Stratejik Plan İzleme ve Değerlendirme Ekibi kurulacaktır. İzleme ve değerlendirme, planda belirtilen performans göstergeleri dikkate alınarak yapılacaktır. Stratejik amaçların ve hedeflerin gerçekleştirilmesinden sorumlu kişiler 6 aylık veya yıllık dönemler itibarıyla yürüttükleri faaliyet ve projelerle ilgili raporları bir nüsha olarak hazırlayıp İzleme ve Değerlendirme Ekibine verecektir.

İzleme ve Değerlendirme Ekibi, iyileştirme ekiplerden gelen yıllık performans değerlendirmelerini inceleyerek, performans göstergelerinin ölçümü ve değerlendirilmesini, ait olduğu yıl içinde yapılan faaliyetlerin o yılki bütçeyle uyumu ve elde edilen sonuçların Stratejik Planda önceden belirlenen amaç ve hedeflere ne derece örtüştüğünü rapor halinde okul müdürünün bilgisine sunacaktır. İlçe Milli Eğitim Müdürlüğünden gelen kararlar doğrultusunda ilgili birim ve kişilere geri bildirim yapılacaktır.

Böylece, Planın uygulanma sürecinde bir aksama olup olmadığı saptanacak, varsa bunların düzeltilmesine yönelik tedbirlerin alınması ile performans hedeflerine ulaşma konusunda doğru bir yaklaşım izlenmiş olacaktır.

b) Raporlama

Yapılan çalışmaların sonucuna göre Stratejik Plan gözden geçirilecektir. Plan dönemi içerisinde ve her yıl

sonunda yürütülmekte olan faaliyetlerin önceden belirlenen performans göstergelerine göre gerçekleşme yada gerçekleşmeme durumuna göre rapor hazırlanacaktır.

SONUÇ

Tüm dünyada olduğu gibi ülkemizde de özellikle kamu alanlarında hızlı bir değişim ve gelişim zorunlu olarak yaşanmaya başlanmıştır. Kamu kurum kaynaklarının ihtiyaca göre etkin ve verimli bir şekilde kullanılabilmesi için Kurumların stratejik plan hazırlaması zorunlu hale gelmiştir. 2024 - 2028 Stratejik Plan Hazırlama ekibi olarak süreç içinde çalışanların ekibimiz içinde üretken ve katılımcı olduğunu gördük. Bu durum çalışmalarımızda gücümüzü artırdı.

Stratejik plan, Milli Eğitim Bakanlığının vizyon, misyon ve amaçlarına bağlı kalınarak Milli Eğitim Bakanlığı stratejik plan rehberi ışığında; stratejik ölçülebilir hedefler, performans göstergeli faaliyetler, faaliyetlerin bütçelenmesi, izleme ve değerlendirme süreci belirlenerek hazırlanmıştır. Stratejik planın hazırlanması sırasında farklı birimlerde görevli personelden oluşturulan ekiplerin ve paydaşların aktif katılımı sağlanıp, görüş ve öneriler dikkate alınarak stratejik öncelikler tespit edilmiştir. Stratejik planlama sürecinin zaman içerisinde kurum kültürüne katkı sağlayacağı düşünülmektedir.

Ayrıca süreç, gerekli veri depolarının oluşmasını, iş akışının sürekliliğini, kurumlar arası işbirliğini güçlendirmeyi, alınacak akılcı kararlarla daha akılcı adımlar atmayı hedeflemektedir.

Katılımcı yöntemlerle hazırlanan stratejik plan, amaç ve hedeflerin belirli dönemlerde denetlenerek varılmak istenen yere nasıl gidileceğini gösteren bir yol haritası, kurumların başarısının ölçütü olacaktır.

6.BÖLÜM: Tablo/Şekil/Grafikler/Ekler

	ÖĞRETMENLERİÇİN KONUBAŞLIKLARI	Kesinlikle Katılıyorum	Katılıyorum	Kararsızım	Kesinlikle Katılmıyorum	Katılmıyorum
01-	Okulun misyonu ve vizyonunu tamolaran biliyorum.	0	0	0	0	0
02-	Okulda eğitim ve yönetim kalitesi sürekli olarak gelişiyor.	0	0	0	0	0
03-	Okul temiz ve hijyeniktir.	0	0	0	0	0
04-	Okul, öğrencilerin ve personelin güvenliğini sağlamak için uygun güvenlik önlemlerini alır.	0	0	0	0	0
05-	Okul, yeni kabul edilen öğrencilere uygun desteği sağlar.	0	0	0	0	0
06-	Okulumuz mesleki yeterliliğimi geliştirmeye eğitim fırsatları sunuyor.	0	0	0	0	0
07-	Okul yönetimimiz öğretmenleri etkin bir şekilde yönlendirir.	0	0	0	0	0
08-	Okulumuz, öğrencilerin öğrenme ilgisini uyandıracak bir öğrenme ortamı oluşturmuştur.	0	0	0	0	0
09-	Etkili bir öğretmen olmak için ihtiyaç duyduğum kaynaklara erişimim var.	0	0	0	0	0
10-	Bana sunulan kaynakları kullanmak için gerekli eğitimciyim.	0	0	0	0	0
11-	Okulumuzun, farklı ihtiyaçları olan öğrencileri desteklemek için etkin bir politikası vardır.	0	0	0	0	0
12-	Okulumuz müfredat uygulamasını etkin bir şekilde izler.	0	0	0	0	0
13-	Okulumuz, velilere uygun etkinlikler düzenlemektedir.	0	0	0	0	0
14-	Diğer öğretmenlerle işbirliği yaparım.	0	0	0	0	0
15-	Okul personeli arasında dostane bir ilişki sürdürülür.	0	0	0	0	0
16-	Takım ruhumuzun moralimizi yüksektir.	0	0	0	0	0
17-	Okulumuza aidiyet hissediyorum.	0	0	0	0	0

VELİLER İÇİN KONU BAŞLARI		Kesinlikle Katılıyorum	Katılıyorum	Kararsızım	Kesinlikle Katılmıyorum	Katılmıyorum
01-	Okulun misyonu ve vizyonunu tamolarakanlıyorum.	0	0	0	0	0
02-	Okulda eğitim ve yönetim kalitesi sürekli olarak gelişiyor.	0	0	0	0	0
03-	Okul temiz ve hijyeniktir.	0	0	0	0	0
04-	Okul, öğrencilerin ve personelin güvenliğini sağlamak için uygun güvenlik önlemleri alır.	0	0	0	0	0
05-	Okul, öğrencilerin ve personelin güvenliğini sağlamak için uygun güvenlik önlemleri alır.	0	0	0	0	0
06-	Okul, çocuğumun okumaya olan ilgisini geliştirmesine yardımcı olabilir.	0	0	0	0	0
07-	Okul çocuğumun öğrenme ilgisini güçlendiriyor.	0	0	0	0	0
08-	Okul çocuğumun ahlaki gelişimini teşvik edebilir.	0	0	0	0	0
09-	Okulda kullanılan değerlendirme yöntemleri çocuğumun gelişimini tüm yönleriyle anlamama yardımcı oluyor.	0	0	0	0	0
10-	Okul, çocuğumun öğrenme performansını ve gelişimi hakkında beni iyi bilgilendiriyor.	0	0	0	0	0
11-	Okul çocuğumaduygusal rahatsızlık ve öğrenme güçlükleri ile karşılaştığında yeterli desteği ve rehberlik sağlar.	0	0	0	0	0
12-	Öğretmenlerin benimle iletişim kurma yöntemlerinden memnunum.	0	0	0	0	0
13-	Herhangi bir problem durumunda müdüre danışmalarıma cevap veriyor.	0	0	0	0	0
14-	Okulda, velilerin ihtiyaçlarına uygun eğitim faaliyetleri düzenlenir.	0	0	0	0	0
15-	Okul, çocukların gelişimini desteklemek için velilerle iyi bir ilişki kurar.	0	0	0	0	0
16-	Okul, aktif veli katılımını teşvik eder.	0	0	0	0	0
17-	Okulun veli etkinliklerine aktif olarak katılırım.	0	0	0	0	0
18-	Bir veli olarak okula aidiyet hissediyorum.	0	0	0	0	0
19-	Çocuğumun evde devlerini tamamlamasını sağlarım.	0	0	0	0	0
20-	Çocuğumu okumaya teşvik ederim.	0	0	0	0	0
21-	Çocuğumun her gün okula gitmesini sağlarım.	0	0	0	0	0
22-	Çocuğumun eğitiminde aktif bir ortağım.					